



รายงานทางการเงิน

แสดงฐานะทางการเงินและผลการดำเนินงาน
ประจำปีงบประมาณ 2559 ไตรมาส ๔

กองคลัง สำนักงานอธิการบดี
มหาวิทยาลัยเทคโนโลยีราชมงคลพระนคร

RMUTP

รายละเอียดการจัดทำรายงานการเงินประจำปีงบประมาณ 2559 ไตรมาสที่ 4
ณ วันที่ 30 กันยายน 2559

	สารบัญ	หน้า
1	บทสรุปและการวิเคราะห์รายงานการเงิน	1 - 18
	1.1 บทสรุปผู้บริหาร ประจำปีงบประมาณ 2559 ไตรมาสที่ 4	1
	1.2 การวิเคราะห์ฐานะทางการเงิน ประจำปีงบประมาณ 2559 ไตรมาสที่ 4	1 - 3
	1.4 การวิเคราะห์ผลการดำเนินงาน ประจำปีงบประมาณ 2559 ไตรมาสที่ 4	4 - 5
	1.4 การวิเคราะห์รายงานทางการเงินภาพรวม (งบประมาณแผ่นดินและเงินรายได้) ประจำปีงบประมาณ 2559 และ 2558 ไตรมาสที่ 4	6 - 10
	1.5 การวิเคราะห์การรับ-จ่าย เงินงบประมาณเงินรายได้ ประจำปีงบประมาณ 2559 และ 2558 ไตรมาสที่ 4	11 - 13
	1.6 การวิเคราะห์งบการเงินโดยใช้อัตราส่วนทางการเงิน (Financial Ratio Analysis)	14 - 16
	1.7 การวิเคราะห์รายงานสถานะการลงทุน	17 - 18
2	งบแสดงฐานะการเงิน	19
3	งบแสดงผลการดำเนินงาน	20
4	งบแสดงฐานะการเงินเปรียบเทียบ	21
5	งบแสดงผลการดำเนินงานทางการเงินเปรียบเทียบ	22
6	รายงานการรับ - จ่าย งบประมาณเงินรายได้เปรียบเทียบ	23
7	สถานะการลงทุนเปรียบเทียบ	24

มหาวิทยาลัยเทคโนโลยีราชมงคลพระนคร
บทสรุปและการวิเคราะห์รายงานการเงิน
ไตรมาสที่ 4 ตั้งแต่ 1 ตุลาคม 2558 – 30 กันยายน 2559
ประจำปีงบประมาณ 2559 และ 2558

มหาวิทยาลัยเทคโนโลยีราชมงคลพระนคร ขอเสนอการวิเคราะห์รายงานทางการเงิน เพื่อให้ผู้บริหารได้ใช้เป็นข้อมูลประกอบการตัดสินใจในการบริหาร มหาวิทยาลัยบันทึกบัญชีตามเกณฑ์คงค้าง (Accrual Basis) โดยการจัดทำรายงานทางการเงินที่ได้รวมรายการทางบัญชีจากเงินงบประมาณแผ่นดิน และเงินงบประมาณรายได้ โดยมีวัตถุประสงค์เพื่อวิเคราะห์ภาพรวมผลการดำเนินงานและฐานะทางการเงิน ประกอบด้วยข้อมูลดังนี้ บทสรุปฐานะทางการเงินและผลการดำเนินงาน การวิเคราะห์ตัวเลขเปรียบเทียบฐานะทางการเงินและผลการดำเนินงาน ประจำปีงบประมาณ 2559 และ 2558 การวิเคราะห์รายรับ - รายจ่าย งบประมาณเงินรายได้ การวิเคราะห์อัตราส่วนทางการเงินและรายงานสถานะการลงทุน

1. บทสรุปผู้บริหาร ประจำปีงบประมาณ 2559 ไตรมาสที่ 4

การวิเคราะห์ทางการเงินของมหาวิทยาลัยเทคโนโลยีราชมงคลพระนคร ปีงบประมาณ 2559 ประกอบด้วย การวิเคราะห์ฐานะทางการเงิน การวิเคราะห์ผลการดำเนินงาน การวิเคราะห์รายงานทางการเงินภาพรวม การวิเคราะห์การรับ - จ่าย เงินงบประมาณเงินรายได้ การวิเคราะห์งบการเงินโดยใช้อัตราส่วนทางการเงิน และการวิเคราะห์รายงานสถานะการลงทุน สรุปประเด็นสำคัญได้ดังนี้ มีฐานะทางการเงินดีขึ้น และผลการดำเนินงานที่ดี แม้ว่าผลการดำเนินงานจะไม่เท่าปีก่อนเนื่องจากค่าใช้จ่ายค่าบำเหน็จบำนาญ และค่าใช้จ่ายบุคลากร เนื่องจากรายการตกเบิกเงินเดือนพนักงานมหาวิทยาลัย/พนักงานราชการสูงขึ้น แต่ก็มีรายได้สูงกว่าค่าใช้จ่ายสุทธิ ส่งผลให้รายได้สะสมเพิ่มขึ้นและสินทรัพย์สุทธิเพิ่มขึ้น และเมื่อเปรียบเทียบกับไตรมาส 4 ของปีก่อน มีสินทรัพย์รวมสูงขึ้น มีการบริหารจัดการหนี้สินที่ดี มีรายได้สูงกว่าค่าใช้จ่าย ทำให้รายได้สุทธิเพิ่มมากขึ้น รายได้สะสมเพิ่มขึ้น ส่งผลให้สินทรัพย์สุทธิของมหาวิทยาลัยเพิ่มมากขึ้น ด้านสภาพคล่อง มหาวิทยาลัยมีการบริหารจัดการสินทรัพย์ที่ดี มีความคล่องตัวทางการเงินและประสิทธิภาพการใช้สินทรัพย์ดี แต่ความคล่องตัวยังต่ำกว่าเมื่อเทียบกับปีก่อน เนื่องจากมหาวิทยาลัยมีการขยายพื้นที่การศึกษาโดยการซื้อที่ดินและสิ่งปลูกสร้างเพิ่มที่มหาวิทยาลัยเทคโนโลยีราชมงคลพระนคร ศูนย์พณิชยการพระนคร ด้านการประเมินความเสี่ยงในการชำระหนี้ ความเสี่ยงในการชำระหนี้ไม่แตกต่างจากปีก่อน แต่มีแนวโน้มเพิ่มขึ้น ทั้งนี้เนื่องจากสินทรัพย์ที่เพิ่มขึ้น จากการเพิ่มขึ้นของเงินลงทุนระยะยาว (ธนาकारไทยพาณิชย์ ฝากประจำ 499 วัน) และหนี้สินก็มีสัดส่วนที่เพิ่มขึ้น จากการเพิ่มขึ้นของเจ้าหนี้ระยะสั้น คือค่าใช้จ่ายที่ตั้งเบิกแล้วยังไม่ได้ทำการจ่ายให้กับเจ้าหนี้ และเงินรับฝากกองทุนเงินกองทุนเพื่อการพัฒนาและสวัสดิการแก่พนักงานมหาวิทยาลัย ด้านประสิทธิภาพในการทำกำไรลดลง เนื่องจากค่าใช้จ่ายที่สูงขึ้น แต่ไม่แตกต่างมากจากปีก่อน ยังถือว่ามีประสิทธิภาพในการทำกำไรที่ดี มีรายได้สูงกว่าค่าใช้จ่ายสุทธิ ส่งผลให้รายได้สะสมเพิ่มขึ้นและสินทรัพย์สุทธิเพิ่มขึ้น และสถานะการลงทุน มีการลงทุนเพิ่มขึ้น ส่วนใหญ่เป็นการลงทุนระยะยาว เนื่องจากได้รับอัตราดอกเบี้ยที่สูง

2. การวิเคราะห์ฐานะทางการเงิน ประจำปีงบประมาณ 2559 ไตรมาสที่ 4

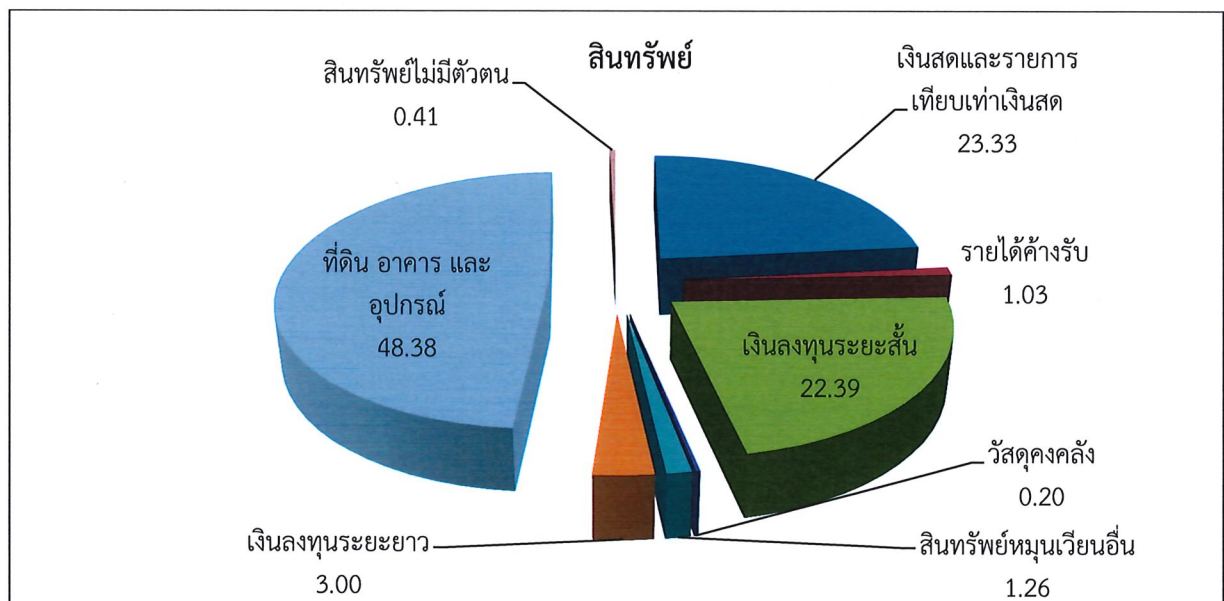
ในปีงบประมาณ 2559 ตั้งแต่ 1 ตุลาคม 2558 – 30 กันยายน 2559 มหาวิทยาลัยเทคโนโลยีราชมงคลพระนคร มีสินทรัพย์รวมทั้งสิ้น 3,331 ล้านบาท ประกอบด้วย สินทรัพย์หมุนเวียน คิดเป็นร้อยละ 48.21 เป็นเงินสดและรายการเทียบเท่าเงินสด ร้อยละ 23.33 เป็นเงินลงทุนกับสหกรณ์ กระทบวงศึกษาธิการ เนื่องจากได้ดอกเบี้ยสูง และเงินลงทุนระยะสั้น (เงินฝากประจำไม่เกิน 12 เดือน) ส่วนใหญ่ฝากกับธนาคารกรุงเทพ เนื่องจากได้ดอกเบี้ยสูง คิดเป็นร้อยละ 22.39 ซึ่งมหาวิทยาลัยจะลงทุนในเงินลงทุนระยะสั้นเพื่อเพิ่มสภาพคล่องด้านการเงิน และ และสินทรัพย์ไม่หมุนเวียน ร้อยละ 51.79 เป็นที่ดิน อาคารและอุปกรณ์ (อาคารเอนกประสงค์ และครุภัณฑ์) ร้อยละ 48.38 และเงินลงทุนระยะยาว (เงินฝากประจำมากกว่า 12 เดือน) ส่วนใหญ่ฝากกับธนาคารไทยพาณิชย์ เนื่องจากได้ดอกเบี้ยสูง คิดเป็นร้อยละ 3.00 ตามที่ปรากฏในตารางที่ 1 และรูปที่ 1 เอกสารประกอบหน้า 19

ตารางที่ 1 ฐานะทางการเงิน สินทรัพย์

หน่วย: ล้านบาท

รายการ	เงินงบประมาณ	เงินรายได้	รวม	ร้อยละ
เงินสดและรายการเทียบเท่าเงินสด	15	761	776	23.33
รายได้ค้างรับ	4	30	34	1.03
เงินลงทุนระยะสั้น	-	746	746	22.39
วัสดุคงคลัง	7	-	7	0.20
สินทรัพย์หมุนเวียนอื่น	-	42	42	1.26
รวมสินทรัพย์หมุนเวียน	26	1,579	1,605	48.21
เงินลงทุนระยะยาว		100	100	3.00
ที่ดิน อาคาร และอุปกรณ์	1,403	209	1,612	48.38
สินทรัพย์ไม่มีตัวตน	13	1	14	0.41
รวมสินทรัพย์ไม่หมุนเวียน	1,416	310	1,726	51.79
รวมสินทรัพย์	1,442	1,889	3,331	100.00

รูปที่ 1 ฐานะทางการเงิน สินทรัพย์



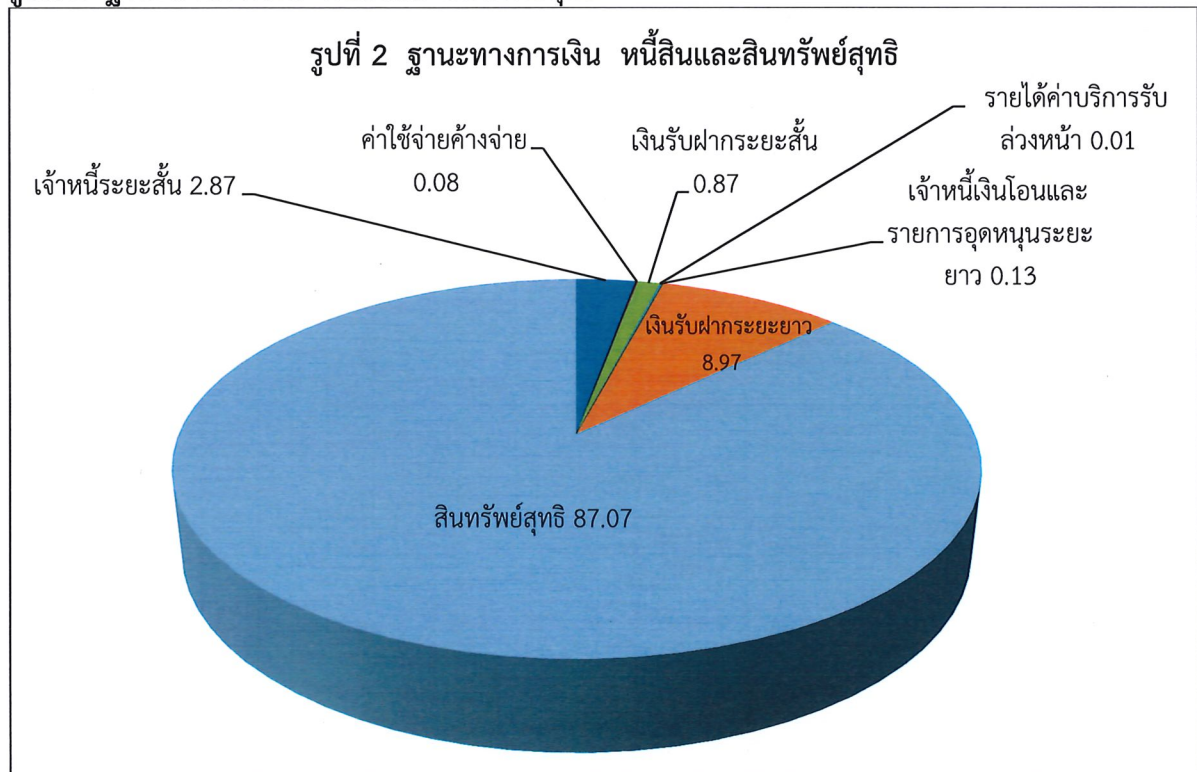
รายการหนี้สินและสินทรัพย์สุทธิ รวม 3,331 ล้านบาท มีหนี้สินรวม ร้อยละ 12.93 เป็นหนี้สินหมุนเวียน ร้อยละ 3.61 ส่วนใหญ่เป็นเจ้าหนี้ระยะสั้น (ค่าใช้จ่ายที่ตั้งเบิกแล้วยังไม่ได้ทำรายการจ่ายให้กับเจ้าหนี้) ร้อยละ 2.87 และหนี้สินไม่หมุนเวียน ร้อยละ 9.32 เป็นเงินรับฝากระยะยาว (เงินกองทุนพนักงานมหาวิทยาลัย) และมีสินทรัพย์สุทธิ ร้อยละ 87.07 ตามที่ปรากฏในตารางที่ 2 และรูปที่ 2 เอกสารประกอบหน้า 19

ตารางที่ 2 ฐานะทางการเงิน หนี้สินและสินทรัพย์สุทธิ

หน่วย:ล้านบาท

รายการ	เงินงบประมาณ	เงินรายได้	รวม	ร้อยละ
เจ้าหนี้ระยะสั้น	49	47	96	2.87
ค่าใช้จ่ายค้างจ่าย	3	-	3	0.08
เงินรับฝากระยะสั้น	-	36	36	0.87
รวมหนี้สินหมุนเวียน	52	83	135	4.04
เจ้าหนี้เงินโอนและรายการอุดหนุนระยะยาว	-	4	4	0.13
เงินรับฝากระยะยาว	-	292	292	8.76
รวมหนี้สินไม่หมุนเวียน	-	296	296	8.89
รวมหนี้สิน	52	379	431	12.93
รวมสินทรัพย์สุทธิ	1,390	1,510	2,900	87.07
รวมหนี้สินและสินทรัพย์สุทธิ	1,442	1,889	3,331	100.00

รูปที่ 2 ฐานะทางการเงิน หนี้สินและสินทรัพย์สุทธิ



3. การวิเคราะห์ผลการดำเนินงาน ประจำปีงบประมาณ 2559 ไตรมาสที่ 4

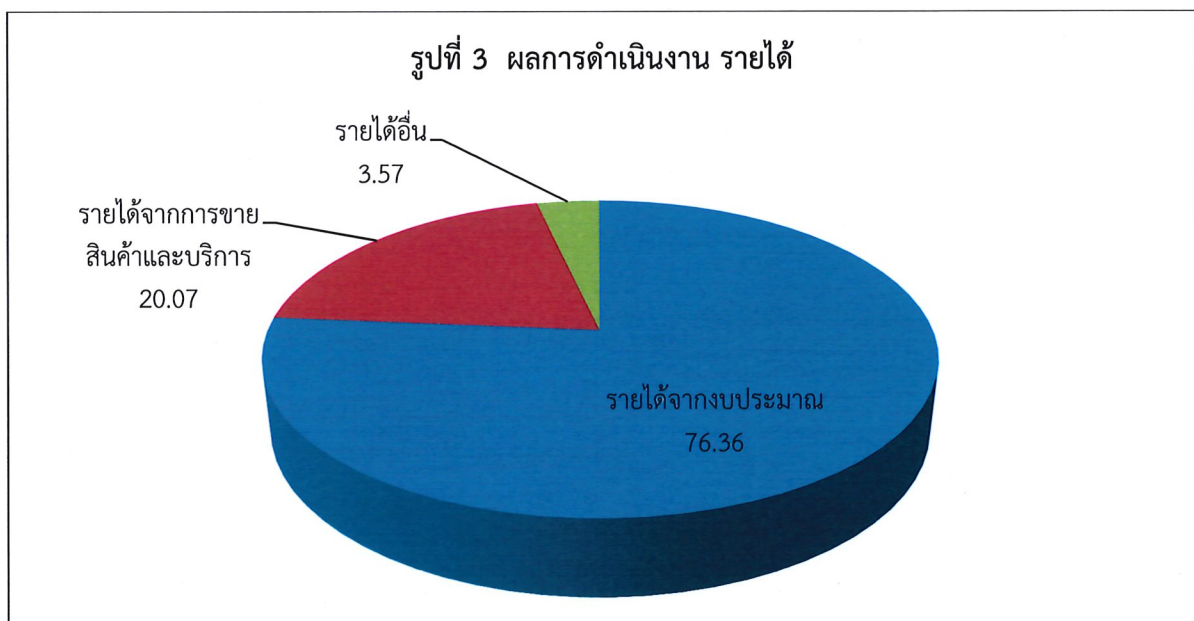
รายการรายได้รวมทั้งสิ้น มีจำนวน 1,631 ล้านบาท ส่วนใหญ่เป็นรายได้จากงบประมาณแผ่นดิน ร้อยละ 76.36 (เงินรายรับจากงบเงินอุดหนุน ร้อยละ 21.38 งบกลาง ร้อยละ 115.99 งบบุคลากร ร้อยละ 15.26 งบลงทุน ร้อยละ 12.48 งบดำเนินงาน ร้อยละ 9.06 และงบรายจ่ายอื่น ร้อยละ 2.20) รายได้จากการขายสินค้าและบริการ (รายได้จากการจัดการศึกษาและการบริหารสินทรัพย์) ร้อยละ 20.07 และรายได้อื่น ร้อยละ 3.57 ซึ่งส่วนใหญ่เป็นรายได้จากดอกเบี้ยเงินฝากสถาบันการเงิน ตามที่ปรากฏใน ตาราง ที่ 3 และรูปที่ 3 เอกสารประกอบหน้า 20

ตารางที่ 3 ผลการดำเนินงาน รายได้

หน่วย: ล้านบาท

รายการ	เงินงบประมาณ	เงินรายได้	รวม	ร้อยละ
รายได้จากงบประมาณ	1,245	-	1,245	76.36
รายได้จากการขายสินค้าและบริการ	-	327	327	20.07
รายได้อื่น	2	57	59	3.57
รวมรายได้	1,247	384	1,631	100.00

รูปที่ 3 ผลการดำเนินงาน รายได้



รายการค่าใช้จ่ายรวมทั้งสิ้น มีจำนวน 1,449 ล้านบาท คิดเป็นร้อยละ 88.84 เป็นค่าใช้จ่ายเงินงบประมาณแผ่นดิน ร้อยละ 73.14 เงินรายได้ ร้อยละ 15.70 ประกอบด้วยค่าใช้จ่ายบุคลากรมากที่สุด (เงินเดือนจ่ายตรง ค่าจ้างพนักงานมหาวิทยาลัย) เป็นค่าใช้จ่ายเงินงบประมาณแผ่นดินและเงินรายได้ ร้อยละ 31.48 ค่าใช้สอย เป็นค่าใช้จ่ายเงินงบประมาณแผ่นดินและเงินรายได้ ร้อยละ 16.68 ค่าใช้จ่ายบำเหน็จบำนาญ เป็นค่าใช้จ่ายเงินงบประมาณแผ่นดินและเงินรายได้ ร้อยละ 13.46 ค่าเสื่อมราคาและค่าตัดจำหน่าย เป็นค่าใช้จ่ายเงินงบประมาณแผ่นดินและเงินรายได้ ร้อยละ 11.13 ค่าตอบแทน

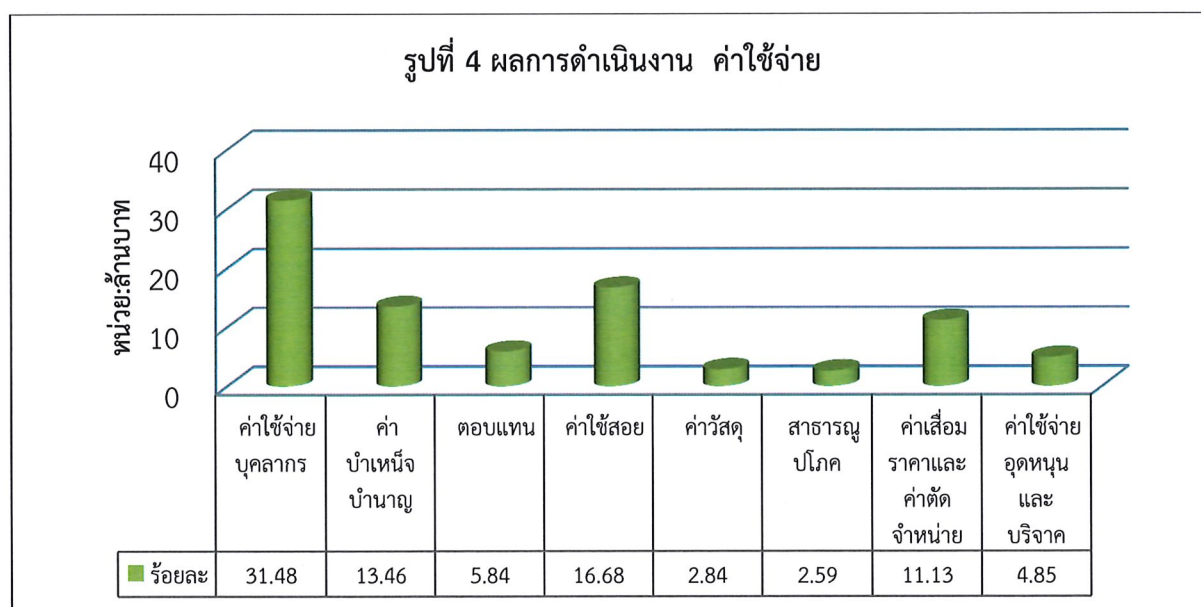
เป็นค่าใช้จ่ายเงินงบประมาณแผ่นดินและเงินรายได้ ร้อยละ 5.84 จะเห็นได้ว่า ค่าใช้จ่ายหมวดค่าตอบแทน มีการเบิกเงินรายได้สูงกว่าเงินงบประมาณ เนื่องจากเบิกค่าสอนเกินภาระงานและเป็นค่าใช้จ่ายในการจัดการเรียนการสอนภาคสมทบ ค่าธุรการ ค่าใช้จ่ายจากการอุดหนุนและบริจาค (เงินกองทุนพนักงานมหาวิทยาลัย) เป็นค่าใช้จ่ายเงินงบประมาณแผ่นดินและเงินรายได้ ร้อยละ 4.85 และค่าวัสดุ ร้อยละ 2.84 สาธารณูปโภค ร้อยละ 2.59 ตามที่ปรากฏในตารางที่ 4 และรูปที่ 4 เอกสารประกอบหน้า 20

ตารางที่ 4 ผลการดำเนินงาน ค่าใช้จ่าย

หน่วย:ล้านบาท

รายการ	เงินงบประมาณ	เงินรายได้	รวม	ร้อยละ
ค่าใช้จ่ายบุคลากร	462	51	513	31.48
ค่าบำเหน็จบำนาญ	220	-	220	13.46
ค่าตอบแทน	34	61	95	5.84
ค่าใช้จ่ายสอย	174	98	272	16.68
ค่าวัสดุ	39	7	46	2.84
ค่าสาธารณูปโภค	41	1	42	2.59
ค่าเสื่อมราคาและค่าตัดจำหน่าย	149	33	182	11.13
ค่าใช้จ่ายอุดหนุนและบริจาค	74	5	79	4.85
ค่าใช้จ่ายอื่น (พักเบิกมากกว่าพักรับ)	-	-	-	-
รวมค่าใช้จ่าย	1,193	256	1,449	88.84

รูปที่ 4 ผลการดำเนินงาน ค่าใช้จ่าย



สรุป มหาวิทยาลัยเทคโนโลยีราชมงคลพระนคร มีฐานะทางการเงินและผลการดำเนินงาน เงินงบประมาณแผ่นดินและเงินรายได้ ประจำปีงบประมาณ 2559 ไตรมาส 4 ดี มีรายได้สูงกว่าค่าใช้จ่ายสุทธิ ส่งผลให้รายได้สะสมเพิ่มขึ้นและสินทรัพย์สุทธิเพิ่มขึ้น

4. การวิเคราะห์รายงานทางการเงินภาพรวม (งบประมาณแผ่นดินและเงินรายได้) ประจำปีงบประมาณ 2559 และ 2558 ไตรมาสที่ 4

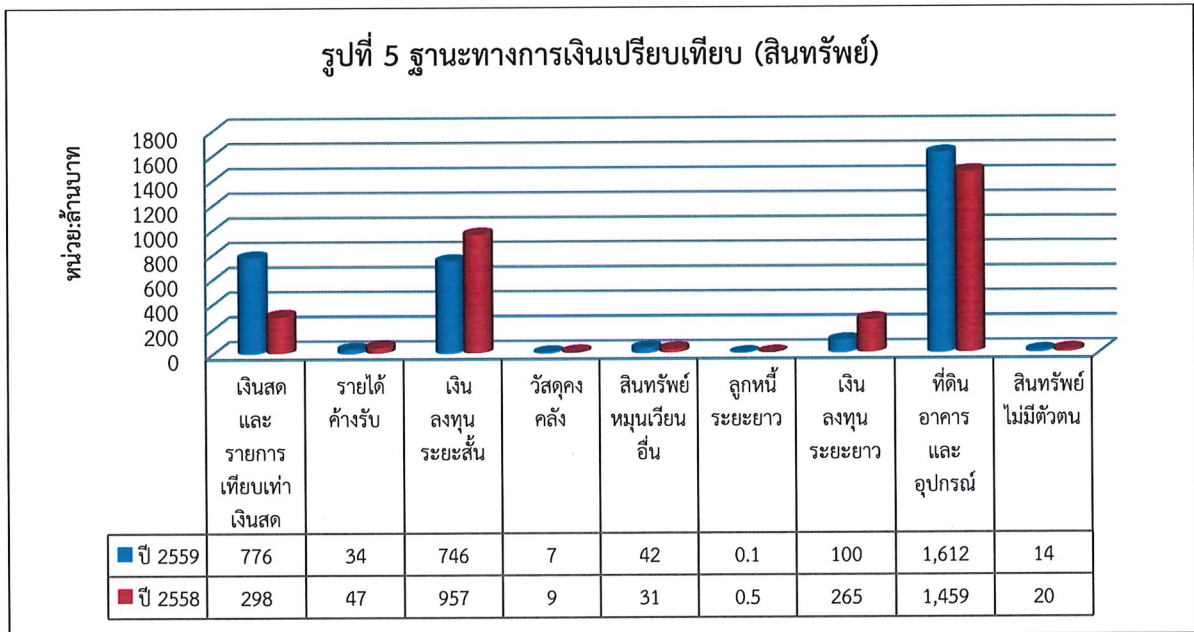
งบแสดงฐานะการเงินเปรียบเทียบ ปี 2559 และ 2558 ณ วันที่ 1 ตุลาคม – 30 กันยายน พบว่ามีสินทรัพย์รวมเพิ่มขึ้นจากปี 2558 จำนวน 245 ล้านบาท คิดเป็นร้อยละ 7.96 โดยมีสินทรัพย์หมุนเวียนเพิ่มขึ้นจากปี 2558 ร้อยละ 19.62 เป็นรายการเงินสดและรายการเทียบเท่าเงินสดสินทรัพย์ เพิ่มขึ้นร้อยละ 160.76 (เงินลงทุนระยะสั้นที่ครบกำหนด ของธนาคารกรุงเทพ เลขที่ 80-6-01257-4 (10 เดือน) และเงินลงทุนระยะยาวครบกำหนด ของธนาคารกรุงไทย เลขที่ 06-2-13050-1 และธนาคาร LH BANK 70994) และสินทรัพย์หมุนเวียนอื่นเพิ่มขึ้น ร้อยละ 35.48 เนื่องจากการขอขยายเงินทรองราชการ รายได้ค้างรับลดลง (ค้างรับกรมบัญชีกลาง) เนื่องจากรายการเบิกค่าใช้จ่ายและได้รับการโอนเงินจากกรมบัญชีกลางครบถ้วน วัสดุคงคลังลดลง เนื่องจากการกำหนดจุดสั่งซื้อเพื่อให้วัสดุคงคลังมีปริมาณที่เหมาะสม และเงินลงทุนระยะสั้นลดลง เนื่องจากรับกำหนด และสินทรัพย์ไม่หมุนเวียนลดลง ร้อยละ 1.06 จากการลดลงของลูกหนี้ระยะยาว เนื่องจากการขาดใช้ทุนการศึกษาของข้าราชการและใช้สิทธิไล่เบี้ยทางแพ่งจากพนักงานขับรถที่ทำละเมิดต่อบุคคลนอก เงินลงทุนระยะยาวลดลง เนื่องจากรับกำหนด และสินทรัพย์ไม่มีตัวตนลดลง ตามที่ปรากฏในตารางที่ 5 และรูปที่ 5 เอกสารประกอบหน้า 21

ตารางที่ 5 ฐานะทางการเงินเปรียบเทียบ (สินทรัพย์)

หน่วย: ล้านบาท

รายการ	ปี 2559	ปี 2558	เพิ่ม / (ลดลง)	ร้อยละ เพิ่ม / (ลดลง)
เงินสดและรายการเทียบเท่าเงินสด	776	298	478	160.76
รายได้ค้างรับ	34	47	(13)	(27.86)
เงินลงทุนระยะสั้น	746	957	(211)	(22.07)
วัสดุคงคลัง	7	9	(2)	(24.59)
สินทรัพย์หมุนเวียนอื่น	42	31	11	35.48
รวมสินทรัพย์หมุนเวียน	1,605	1,342	263	19.62
ลูกหนี้ระยะยาว	0.1	0.5	0.4	(72.39)
เงินลงทุนระยะยาว	100	265	(165)	(62.26)
ที่ดิน อาคาร และอุปกรณ์	1,612	1,459	153	10.50
สินทรัพย์ไม่มีตัวตน	14	20	(6)	(31.47)
รวมสินทรัพย์ไม่หมุนเวียน	1,726	1,744	(18)	(1.06)
รวมสินทรัพย์	3,331	3,086	245	7.93

รูปที่ 5 ฐานะทางการเงินเปรียบเทียบ (สินทรัพย์)



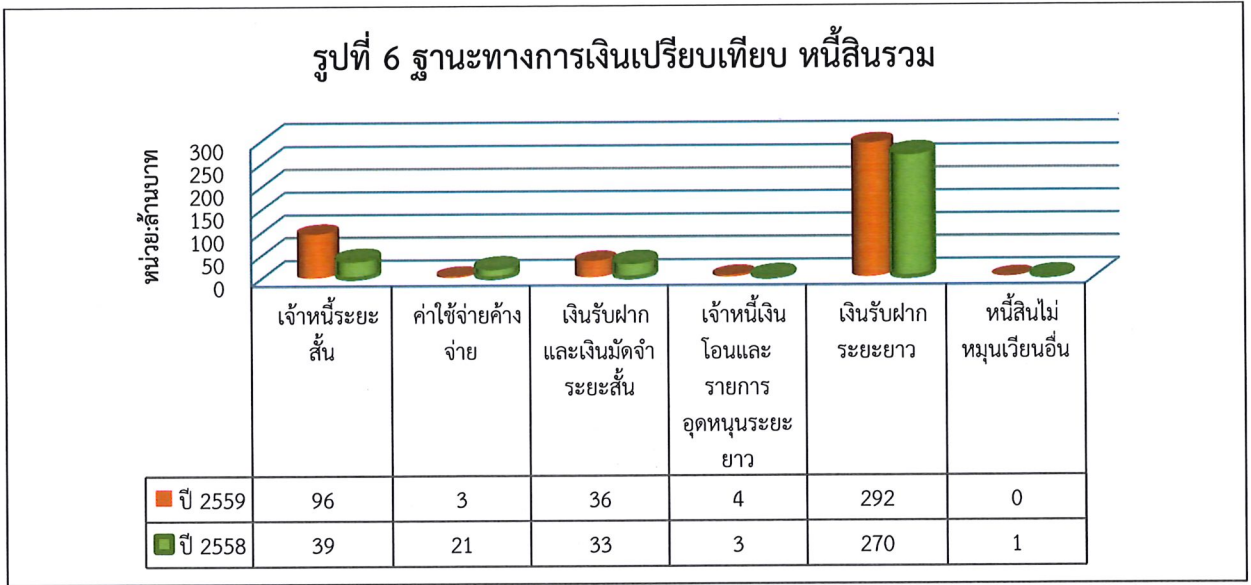
รายการหนี้สินรวม มียอดเพิ่มขึ้นจากปี 2558 จำนวน 63 ล้านบาท คิดเป็นร้อยละ 17.28 เกิดจากการเพิ่มขึ้นของหนี้สินหมุนเวียน ร้อยละ 37.26 รายการหนี้สินหมุนเวียนที่เพิ่มขึ้นดังกล่าว เกิดจากรายการเจ้าหนี้ระยะสั้นเงิน (ค่าใช้จ่ายที่ตั้งเบิกแล้วยังไม่ได้ทำรายการจ่ายให้เจ้าหนี้) การลดลงของค่าใช้จ่ายค้างจ่าย (ใบสำคัญค้างจ่าย) ร้อยละ 86.63 เงินรับฝากและเงินมัดจำระยะสั้นเพิ่มขึ้น ร้อยละ 9.04 เพิ่มขึ้นเนื่องจากเงินรับฝากเงินรับฝากมัดจำประกันของ และการเพิ่มขึ้นของรายการหนี้สินไม่หมุนเวียน ร้อยละ 7.99 จากการเพิ่มขึ้นของเจ้าหนี้เงินโอนและรายการอุดหนุนระยะยาว (คณะวิศวะ ได้รับงบบริจาคจาก กสทช.) ร้อยละ 21.90 เงินรับฝากระยะยาวเพิ่มขึ้น ร้อยละ 7.96 เนื่องจากเงินกองทุนพนักงานมหาวิทยาลัย เงินกองทุนพัฒนามหาวิทยาลัย และกองทุนเพื่อการวิจัย มหาวิทยาลัยฯ และหนี้สินไม่หมุนเวียนอื่นลดลง ร้อยละ 72.39 เนื่องจากรายการชดใช้ตามสัญญาของลูกหนี้ ตามที่ปรากฏในตารางที่ 6 และรูปที่ 6 เอกสารประกอบหน้า 21

ตารางที่ 6 ฐานะทางการเงินเปรียบเทียบ หนี้สินรวม

หน่วย: ล้านบาท

รายการ	ปี 2559	ปี 2558	เพิ่ม/(ลดลง)	ร้อยละ เพิ่ม/(ลดลง)
เจ้าหนี้ระยะสั้น	96	39	57	145.98
ค่าใช้จ่ายค้างจ่าย	3	21	(18)	(86.63)
เงินรับฝากและเงินมัดจำระยะสั้น	36	33	3	9.04
รวมหนี้สินหมุนเวียน	135	93	42	37.26
เจ้าหนี้เงินโอนและรายการอุดหนุนระยะยาว	4	3	1	21.90
เงินรับฝากระยะยาว	292	270	22	7.96
หนี้สินไม่หมุนเวียนอื่น	-	1	(1)	(72.39)
รวมหนี้สินไม่หมุนเวียน	296	274	22	7.99
รวมหนี้สิน	430	367	63	17.28

รูปที่ 6 ฐานะทางการเงินเปรียบเทียบ หนี้สินรวม



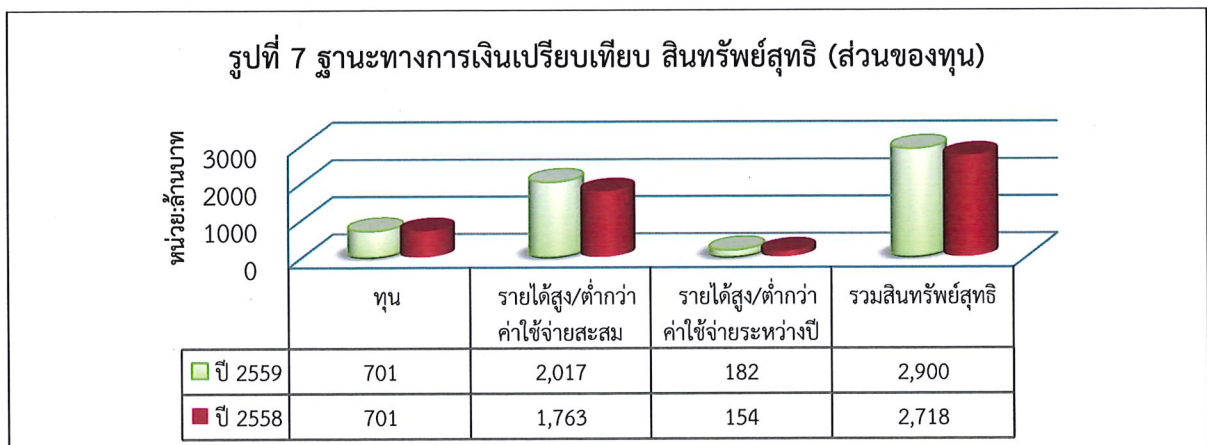
สินทรัพย์สุทธิ (ส่วนของผู้ถือหุ้น) มียอดเพิ่มขึ้นจากปีงบประมาณ 2558 จำนวน 182 ล้านบาท คิดเป็นร้อยละ 6.67 แม้ว่ารายได้สุทธิจะลดลงจากปี 2558 ร้อยละ 28.31 เนื่องจากรายการค่าใช้จ่ายบำเหน็จบำนาญ และรายการค่าใช้จ่ายบุคลากร เพราะมีรายการตกเบิกเงินเดือนพนักงานมหาวิทยาลัย แต่อย่างไรก็ตามภาพรวมถือว่าดี เพราะมีรายได้สูงกว่าค่าใช้จ่ายสุทธิ ส่งผลให้รายได้สุทธิและรายได้สะสมเพิ่มขึ้นตามที่ปรากฏในตารางที่ 7 และรูปที่ 7 เอกสารประกอบหน้า 21

ตารางที่ 7 ฐานะทางการเงินเปรียบเทียบ สินทรัพย์สุทธิ (ส่วนของผู้ถือหุ้น)

หน่วย: ล้านบาท

รายการ	ปี 2559	ปี 2558	เพิ่ม / (ลดลง)	ร้อยละ เพิ่ม / (ลดลง)
ทุน	701	701	-	-
รายได้สูง/ต่ำกว่าค่าใช้จ่ายสะสม	2,017	1,763	254	14.36
รายได้สูง/ต่ำกว่าค่าใช้จ่ายระหว่างปี	182	254	(72)	(28.31)
รวมสินทรัพย์สุทธิ	2,900	2,718	182	6.67

รูปที่ 7 ฐานะทางการเงินเปรียบเทียบ สินทรัพย์สุทธิ (ส่วนของผู้ถือหุ้น)



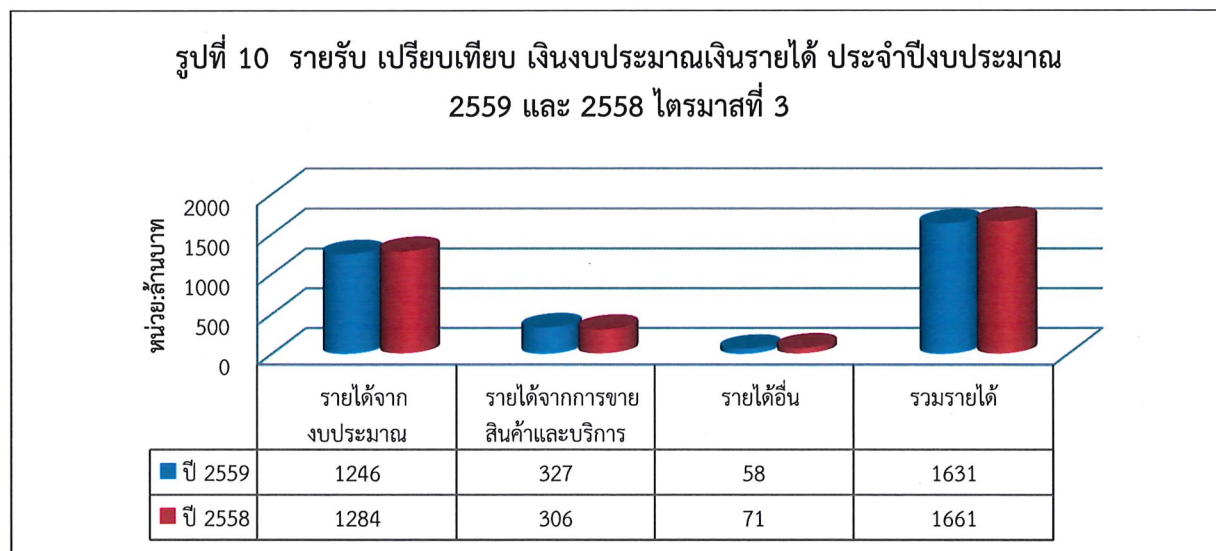
งบแสดงผลการดำเนินงาน ระหว่างเวลาตั้งแต่ 1 ตุลาคม – 30 กันยายน ในปี 2559 และ 2558 พบว่ามหาวิทยาลัย มีรายได้รวมลดลงจากปี 2558 จำนวน 30 ล้านบาท คิดเป็นร้อยละ 1.85 ซึ่งเป็นการลดลงของรายได้อื่น ร้อยละ 18.71 จากการลดลงของรายได้อื่นจากการปรับปรุงบัญชีเงินรับฝากบันทึกเข้าเป็นรายได้ มทร. รายได้ดอกเบี้ยเงินฝากจากสถาบันการเงิน (ธนาคาร) ลดลงเนื่องจากนำเงินไปซื้อที่ดินและสิ่งปลูกสร้างเพื่อขยายพื้นที่ทางการศึกษา และรายได้เหลือจ่ายปีเก่าส่งคืน มทร.(เงินรายได้) ลดลงเนื่องจากการตั้งประมาณการค่าใช้จ่ายได้ใกล้เคียงกับค่าใช้จ่ายที่เกิดขึ้นจริง การลดลงของรายได้จากงบประมาณ (งบรายจ่ายอื่น) ร้อยละ 3.01 และการเพิ่มขึ้นของรายได้จากการขายสินค้าและบริการ ร้อยละ 6.94 เป็นรายได้จากการจัดการศึกษาและรายได้จากการบริหารทรัพย์สิน ตามที่ปรากฏในตารางที่ 8 และรูปที่ 8 เอกสารประกอบหน้า 22

ตารางที่ 8 ผลการดำเนินงานเปรียบเทียบ รายได้

หน่วย:ล้านบาท

รายการ	ปี 2559	ปี 2558	เพิ่ม / (ลดลง)	ร้อยละ เพิ่ม / (ลดลง)
รายได้จากงบประมาณ	1,246	1,284	(38)	(3.01)
รายได้จากการขายสินค้าและบริการ	327	306	21	6.94
รายได้อื่น	58	71	(13)	(18.71)
รวมรายได้	1,631	1,661	(30)	(1.85)

รูปที่ 8 ผลการดำเนินงานเปรียบเทียบ รายได้



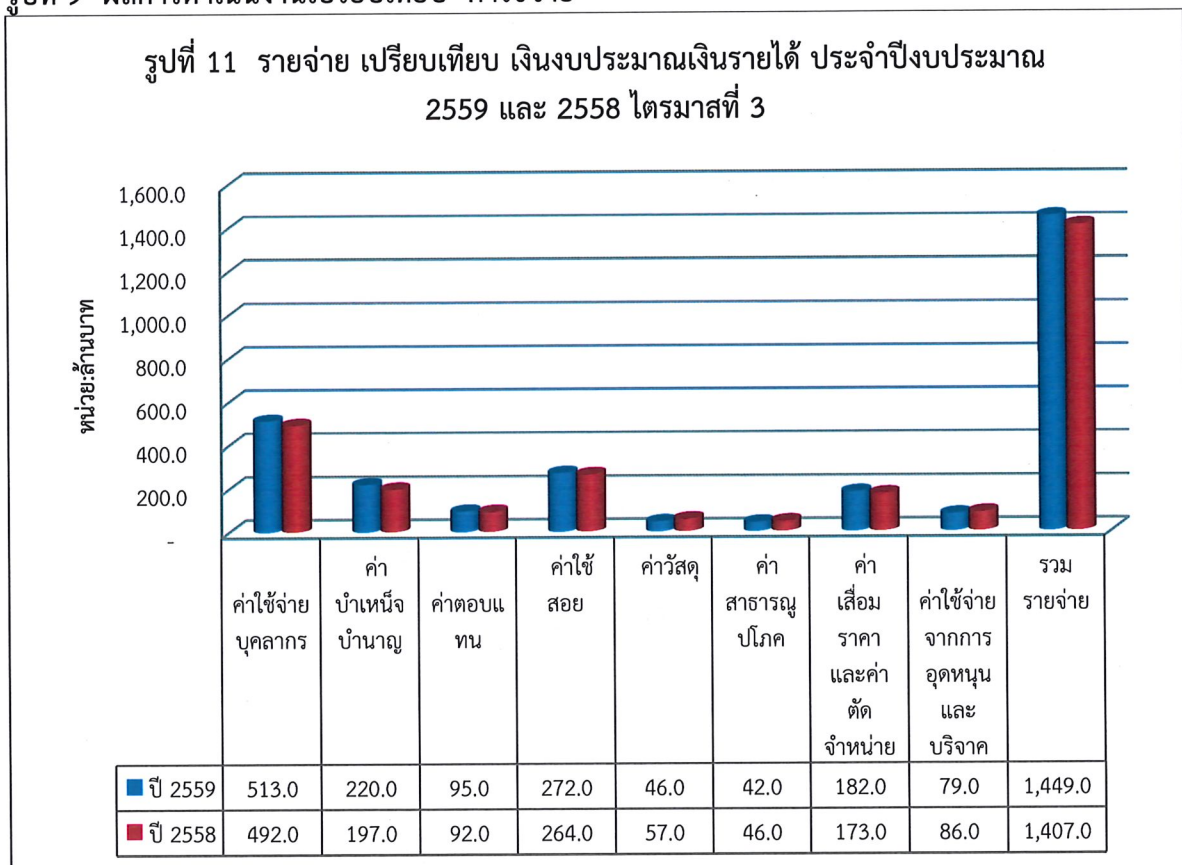
ค่าใช้จ่ายรวม มียอดเพิ่มขึ้นจากปี 2558 จำนวน 41 ล้านบาท คิดเป็นร้อยละ 2.92 เป็นการเพิ่มขึ้นของรายการค่าบำเหน็จบำนาญ คิดเป็นร้อยละ 11.34 ค่าเสื่อมราคาและค่าตัดจำหน่าย ร้อยละ 4.87 ค่าใช้จ่ายบุคลากร ร้อยละ 4.42 เนื่องจากมีรายการตกเบิกเงินเดือนพนักงานมหาวิทยาลัย/พนักงานราชการ ค่าใช้สอย (ค่าวิจัยและพัฒนา ค่าจ้างเหมาบริการ บุคคลนอก) ร้อยละ 3.18 ค่าตอบแทน (ค่าตอบแทนตามตำแหน่ง) ร้อยละ 3.11 และการลดลงของค่าวัสดุ ร้อยละ 19.84 เนื่องจากการกำหนดจุดสั่งซื้อเพื่อให้วัสดุคงคลังมีปริมาณที่เหมาะสม ค่าใช้จ่ายอุดหนุนและบริจาค ร้อยละ 8.32 ค่าสาธารณูปโภค ร้อยละ 7.42 ตามที่ปรากฏในตารางที่ 9 และรูปที่ 9 เอกสารประกอบหน้า 22

ตารางที่ 9 ผลการดำเนินงานเปรียบเทียบ ค่าใช้จ่าย

หน่วย: ล้านบาท

รายการ	ปี 2559	ปี 2558	เพิ่ม / (ลดลง)	ร้อยละ เพิ่ม / (ลดลง)
ค่าใช้จ่ายบุคลากร	513	492	21	4.42
ค่าบำเหน็จบำนาญ	220	197	23	11.34
ค่าตอบแทน	95	92	3	3.11
ค่าใช้จ่าย	272	264	8	3.18
ค่าวัสดุ	46	57	(11)	(19.84)
ค่าสาธารณูปโภค	42	46	(4)	(7.42)
ค่าเสื่อมราคาและค่าตัดจำหน่าย	182	173	9	4.87
ค่าใช้จ่ายอุดหนุนและบริจาคม	79	86	(7)	(8.32)
รวมค่าใช้จ่าย	1,449	1,407	41	2.92

รูปที่ 9 ผลการดำเนินงานเปรียบเทียบ ค่าใช้จ่าย



สรุป มหาวิทยาลัยเทคโนโลยีราชมงคลพระนคร มีผลการดำเนินงานในไตรมาส 4 ทั้งเงินงบประมาณและเงินรายได้ มีรายได้หักค่าใช้จ่ายสุทธิลดลงเมื่อเทียบกับปี 2558 เนื่องจากปี 2559 มีค่าใช้จ่ายสูง ซึ่งส่วนใหญ่เป็นค่าบำเหน็จบำนาญ และค่าใช้จ่ายบุคลากร อย่างไรก็ตามแม้ว่าจะมีค่าใช้จ่ายสูง แต่ก็มีรายได้สูงกว่าค่าใช้จ่ายสุทธิ ส่งผลให้รายได้สะสมเพิ่มขึ้นและสินทรัพย์สุทธิเพิ่มขึ้น

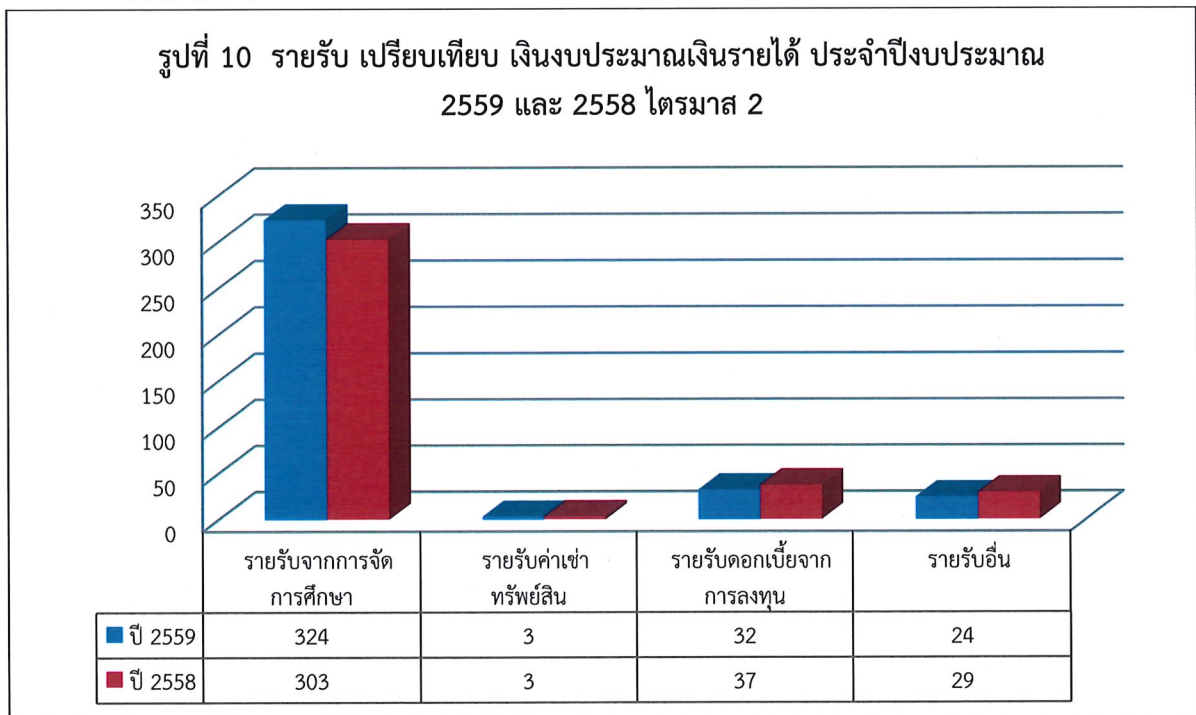
5. การวิเคราะห์การรับ-จ่าย เงินงบประมาณเงินรายได้ ประจำปีงบประมาณ 2559 และ 2558
ไตรมาสที่ 4

รายรับประจำปี 2559 ตั้งแต่วันที่ 1 ตุลาคม 2558 – 30 กันยายน 2559 จำนวน 383 ล้านบาท เป็นรายรับจากการจัดการศึกษา จำนวน 324 ล้านบาท รายรับดอกเบี้ยจากการลงทุน จำนวน 32 ล้านบาท รายรับอื่น จำนวน 24 ล้านบาท และรายรับค่าเช่าทรัพย์สิน 3 ล้านบาท เมื่อเปรียบเทียบกับ ปี 2558 รายรับเพิ่มขึ้น จำนวน 11 ล้านบาท คิดเป็นร้อยละ 2.96 จากการเพิ่มขึ้นของรายรับจากการจัดการศึกษา รายรับอื่นลดลง ร้อยละ 15.88 เป็นรายได้อื่นจากการปรับปรุงบัญชีเงินรับฝากบันทึกเข้าเป็น รายได้ มทร. (เงินรับฝากปฐมนิเทศ เงินรับฝากบัตรนักศึกษา เงินรับฝากค่าขึ้นทะเบียนบัณฑิต เงินรับฝาก เงินบริจาคการศึกษา+วิจัย+ซื้อครุภัณฑ์) และรายรับดอกเบี้ยจากการลงทุนลดลง ร้อยละ 14.85 เนื่องจาก นำเงินไปซื้อที่ดินและสิ่งปลูกสร้างเพื่อขยายพื้นที่ทาง ตามที่ปรากฏในตารางที่ 10 และรูปที่ 10 เอกสาร ประกอบหน้า 23

ตารางที่ 10 รายรับ เปรียบเทียบ เงินงบประมาณเงินรายได้ ประจำปีงบประมาณ 2559 และ 2558
ไตรมาสที่ 4

รายการ	ปี 2559	ปี 2558	เพิ่ม / (ลดลง)	ร้อยละ เพิ่ม / (ลดลง)
รายรับจากการจัดการศึกษา	324	303	21	6.96
รายรับค่าเช่าทรัพย์สิน	3	3	-	-
รายรับดอกเบี้ยจากการลงทุน	32	37	(5)	(14.85)
รายรับอื่น	24	29	(5)	(15.88)
รวมรายรับ	383	372	11	2.96

รูปที่ 10 รายรับ เปรียบเทียบ เงินงบประมาณเงินรายได้ ประจำปีงบประมาณ 2559 และ 2558
ไตรมาสที่ 4

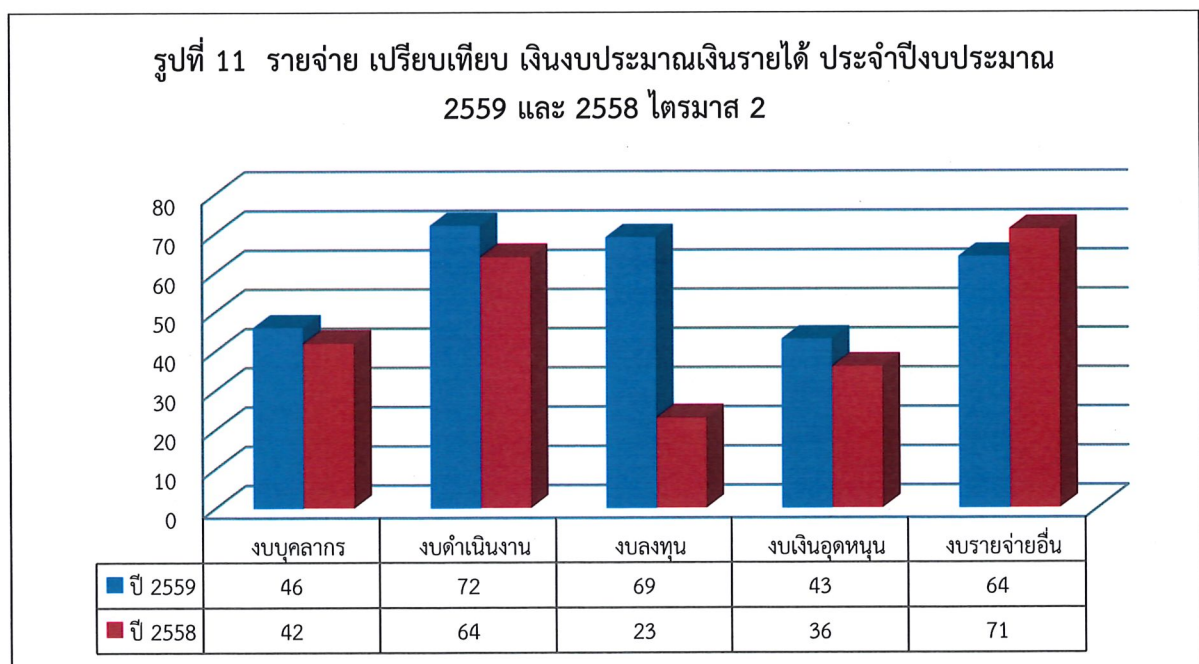


รายจ่ายประจำปี 2559 ตั้งแต่วันที่ 1 ตุลาคม 2558 – 30 กันยายน 2559 จำนวน 294 ล้านบาท เป็นรายจ่ายงบดำเนินงาน 72 ล้านบาท รายจ่ายงบลงทุน 69 ล้านบาท รายจ่ายงบรายจ่ายอื่น 64 ล้านบาท รายจ่ายงบบุคลากร 46 ล้านบาท และรายจ่ายงบเงินอุดหนุน 43 ล้านบาท เมื่อเปรียบเทียบกับปี 2558 รายจ่ายเพิ่มขึ้นจำนวน 58 ล้านบาท คิดเป็นร้อยละ 24.56 จากการเพิ่มขึ้นของรายจ่ายงบลงทุน ร้อยละ 205.95 เนื่องจากนำเงินไปซื้อที่ดินและสิ่งปลูกสร้าง และมีการก่อสร้างอาคารเอนกประสงค์ รายจ่ายงบเงินอุดหนุน เพิ่มขึ้นร้อยละ 19.43 เป็นเงินอุดหนุนทุนผลิตและพัฒนาบุคลากร ด้านสังคม และ วิทยาศาสตร์และเทคโนโลยี และเงินกองทุนเพื่อการวิจัย รายจ่ายงบดำเนินงาน เพิ่มขึ้นร้อยละ 13.07 เป็น ค่าสอนเกินภาระงาน ค่าบริหารจัดการคณะ และรายจ่ายงบบุคลากร เพิ่มขึ้นร้อยละ 8.20 เป็นรายการตกเบิกเงินเดือนพนักงานมหาวิทยาลัย/พนักงานราชการ ตามที่ปรากฏในตารางที่ 11 และรูปที่ 11 เอกสาร ประกอบหน้า 23

ตารางที่ 11 รายจ่าย เปรียบเทียบ เงินงบประมาณเงินรายได้ ประจำปีงบประมาณ 2559 และ 2558 ไตรมาสที่ 4

รายการ	ปี 2559	ปี 2558	หน่วย: ล้านบาท	
			เพิ่ม / (ลดลง)	ร้อยละ เพิ่ม / (ลดลง)
งบบุคลากร	46	42	4	8.20
งบดำเนินงาน	72	64	8	13.07
งบลงทุน	69	23	46	205.95
งบเงินอุดหนุน	43	36	7	19.43
งบรายจ่ายอื่น	64	71	(7)	(10.21)
รวมรายจ่าย	294	236	58	24.56

รูปที่ 11 รายจ่าย เปรียบเทียบ เงินงบประมาณเงินรายได้ ประจำปีงบประมาณ 2559 และ 2558 ไตรมาสที่ 4



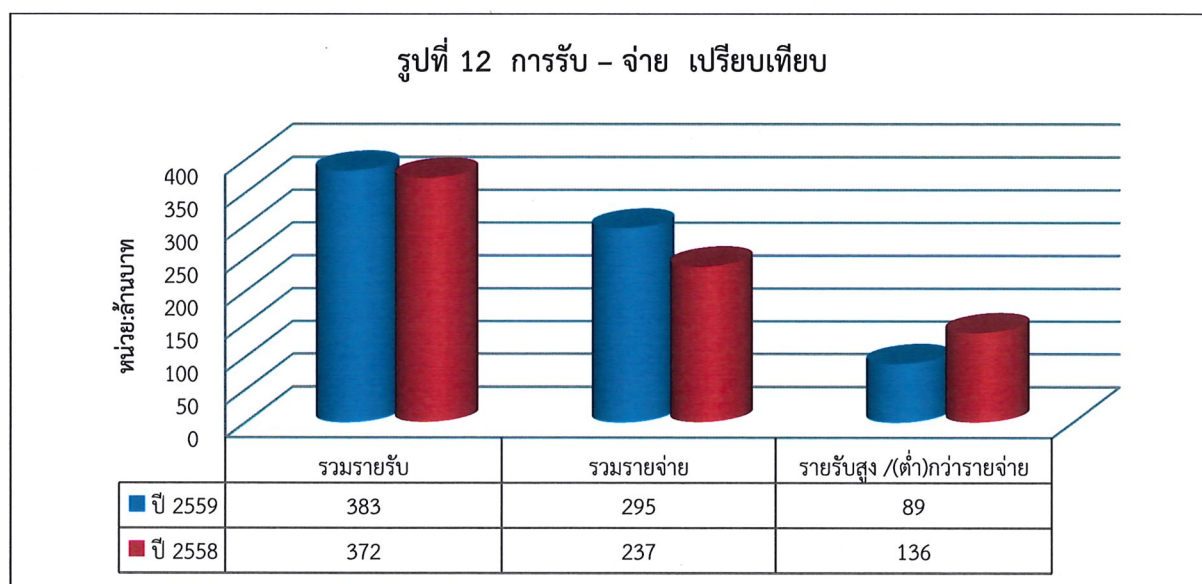
รายรับ - รายจ่าย เปรียบเทียบงบประมาณเงินรายได้ ในรอบระยะเวลา 1 ปีที่ผ่านมา มหาวิทยาลัยมีรายรับสูงกว่ารายจ่าย จำนวน 89 ล้านบาท ลดลงจากปีก่อน เนื่องจากค่าใช้จ่ายที่สูงขึ้น ส่วนใหญ่เป็นรายจ่ายจากงบลงทุน เพราะมหาวิทยาลัยมีการขยายพื้นที่ทางการศึกษาในการจัดตั้งสถาบัน ภาษาและสถาบันนานาชาติโดยซื้อที่ดินและสิ่งปลูกสร้างที่มหาวิทยาลัยเทคโนโลยีราชมงคลพระนคร ศูนย์ พิณชัยการพระนคร และมีการก่อสร้างอาคารเอนกประสงค์ รายจ่ายงบเงินอุดหนุน เป็นรายจ่ายเกี่ยวกับ เงินอุดหนุนทุนผลิตและพัฒนาบุคลากร ด้านสังคม และวิทยาศาสตร์และเทคโนโลยี กองทุนเพื่อการวิจัย รายจ่ายงบดำเนินงาน เป็นรายจ่ายจากงบบริหารจัดการเรียนการสอน อย่างไรก็ตาม แม้ว่าจะมีรายจ่ายสูง แต่ก็มีรายรับสูงกว่ารายจ่ายสุทธิ ตามที่ปรากฏในตารางที่ 12 และรูปที่ 12 เอกสารประกอบหน้า 23

ตารางที่ 12 การรับ - จ่าย เปรียบเทียบ งบประมาณเงินรายได้

หน่วย: ล้านบาท

รายการ	ปี 2559	ปี 2558	เพิ่ม / (ลดลง)	ร้อยละ เพิ่ม / (ลดลง)
รวมรายรับ	383	372	11	2.96
รวมรายจ่าย	295	237	58	24.56
รายรับสูง / (ต่ำ)กว่ารายจ่าย	89	136	(47)	(21.60)

รูปที่ 12 การรับ - จ่าย เปรียบเทียบ งบประมาณเงินรายได้



6. การวิเคราะห์งบการเงินโดยใช้อัตราส่วนทางการเงิน (Financial Ratio Analysis)

ในการวิเคราะห์งบการเงินโดยใช้อัตราส่วนทางการเงิน ได้นำเสนอการวิเคราะห์ในส่วนที่เกี่ยวข้องกับการประเมินฐานะการเงิน การประเมินความเสี่ยงในชำระหนี้ และการประเมินอัตราส่วนวัดประสิทธิภาพในการใช้สินทรัพย์โดยนำข้อมูลเปรียบเทียบกับช่วงเวลาเดียวกันกับปีก่อนในไตรมาสที่ 4 ทั้งเงินงบประมาณแผ่นดิน และงบประมาณเงินรายได้ ประจำปีงบประมาณ 2559 และ 2558

1. การประเมินฐานะการเงิน โดยประเมินจากอัตราส่วนวัดความคล่องตัวทางการเงิน

รายการ	หน่วย	2559	2558
อัตราส่วนเงินทุนหมุนเวียน (current ratio)	เท่า	11.92	14.42

เป็นเครื่องชี้วัดฐานะทางการเงินระยะสั้นของธุรกิจ ถ้าอัตราส่วนมีค่าสูง แสดงว่ามีสภาพคล่องมากมีความสามารถในการชำระหนี้สูง โดยทั่วไปอัตราส่วนที่เหมาะสมจะประมาณ 2:1

จะเห็นได้ว่ามหาวิทยาลัยเทคโนโลยีราชมงคลพระนคร ในปี 2559 มหาวิทยาลัยมีอัตราส่วนเงินทุนหมุนเวียนที่มีสภาพคล่องต่ำกว่า เท่ากับ 11.92 เท่า ปีก่อน 14.42 เท่า แสดงให้เห็นว่ามหาวิทยาลัยเทคโนโลยีราชมงคลพระนคร มีความคล่องตัวทางการเงินลดลงจากปีก่อน ทั้งนี้เนื่องจากในปีปัจจุบันมีหนี้สินหมุนเวียน (เจ้าหนี้ระยะสั้น ค่าใช้จ่ายที่ตั้งเบิกแล้วยังไม่ได้ทำรายการจ่ายให้กับเจ้าหนี้) เพิ่มขึ้นจากปีก่อน และมีสินทรัพย์หมุนเวียนเพิ่มมากขึ้น ทำให้อัตราส่วนของมหาวิทยาลัยเทคโนโลยีราชมงคลพระนคร ถือว่ามีสภาพคล่องในอัตรา 2:1

รายการ	หน่วย	2559	2558
อัตราส่วนสินทรัพย์คล่องตัว (Quick Ratio)	เท่า	11.56	13.48

ใช้วัดความสามารถในการชำระหนี้สินหมุนเวียน อัตราส่วนยิ่งมาก แสดงว่า มีสภาพคล่องสูง โดยทั่วไปอัตราส่วนที่เหมาะสมจะประมาณ 2:1

อัตราส่วนที่ใช้วัดความสามารถในการชำระหนี้ระยะสั้นหรือวัดสภาพคล่องของมหาวิทยาลัยเทคโนโลยีราชมงคลพระนคร ใช้อัตราส่วนเงินทุนหมุนเวียน เพื่อวัดสภาพคล่องว่ามหาวิทยาลัยเทคโนโลยีราชมงคลพระนคร มีสินทรัพย์หมุนเวียนเป็นกี่เท่าของหนี้สินหมุนเวียน หรือมหาวิทยาลัยเทคโนโลยีราชมงคลพระนครหลังจากจ่ายชำระหนี้ระยะสั้นแล้วยังมีสินทรัพย์หมุนเวียนเหลืออยู่หรือไม่

จะเห็นได้ว่ามหาวิทยาลัยเทคโนโลยีราชมงคลพระนคร ในปี 2559 มหาวิทยาลัยมีอัตราส่วนเงินทุนหมุนเวียน 11.56 เท่า ปีก่อน 13.49 เท่า แสดงให้เห็นว่า มหาวิทยาลัยเทคโนโลยีราชมงคลพระนคร มีความคล่องตัวทางการเงินลดลงจากปีก่อน ทั้งนี้เนื่องจากในปีปัจจุบันมีหนี้สินหมุนเวียนเพิ่มขึ้น เนื่องจาก (เจ้าหนี้ระยะสั้น ค่าใช้จ่ายที่ตั้งเบิกแล้วยังไม่ได้ทำรายการจ่ายให้กับเจ้าหนี้) และมีสินทรัพย์หมุนเวียนเพิ่มขึ้น จะเห็นได้ว่าจากอัตราส่วนของมหาวิทยาลัยเทคโนโลยีราชมงคลพระนคร ถือว่ามีสภาพคล่องในอัตรา 2 : 1

2. การประเมินความเสี่ยงในชำระหนี้ เป็นอัตราส่วนที่ใช้วัดความสามารถในการชำระหนี้ โดยที่ ส่วนใหญ่หนี้สินที่เกิดจากเงินรับฝาก สามารถวิเคราะห์ได้ ดังนี้

รายการ	หน่วย	2559	2558
อัตราส่วนหนี้สินต่อสินทรัพย์รวม (Debt-to-Asset Ratio)	ร้อยละ	0.13	0.12

จะเห็นได้ว่าอัตราส่วนหนี้สินรวมต่อสินทรัพย์รวม ทั้ง 2 ปี มีอัตราส่วน คือร้อยละ 0.13 และ 0.12 ตามลำดับ เพิ่มขึ้นเนื่องจากเงินรับฝากกองทุนเพื่อการพัฒนาและสวัสดิการแก่พนักงานมหาวิทยาลัย และมหาวิทยาลัยมีการขยายพื้นที่การศึกษาโดยการซื้อที่ดินและสิ่งปลูกสร้างเพิ่มที่มหาวิทยาลัยเทคโนโลยีราชมงคลพระนคร ศูนย์พณิชยการพระนคร ทำให้สินทรัพย์รวมเพิ่มขึ้น แสดงให้เห็นว่ามหาวิทยาลัยเทคโนโลยีราชมงคลพระนครมีการเปลี่ยนแปลงของหนี้สินรวมต่อสินทรัพย์เพิ่มขึ้นไม่มากเมื่อเทียบกับปีก่อน

รายการ	หน่วย	2559	2558
อัตราส่วนหนี้สินต่อส่วนกองทุน (Debt-to-Equity Ratio)	ร้อยละ	0.15	0.14

จะเห็นได้ว่ามหาวิทยาลัยเทคโนโลยีราชมงคลพระนคร มีอัตราส่วนหนี้สินรวมต่อส่วนกองทุน ในปี 2559 ร้อยละ 0.15 และ ปี 2558 ร้อยละ 0.14 เพิ่มขึ้นเนื่องจากหนี้สิน (เงินรับฝากกองทุนพนักงานมหาวิทยาลัย) จะเห็นได้ว่าความเสี่ยงในการก่อหนี้ไม่เปลี่ยนแปลงมากนักเมื่อเทียบกับปีก่อน

3. การประเมินประสิทธิภาพในการทำกำไร การประเมินความสามารถในการบริหารงาน เป็นอัตราส่วนที่ใช้วัดประสิทธิภาพในการใช้สินทรัพย์ที่มีอยู่ขององค์กร อัตราส่วนนี้เกี่ยวข้องกับ การเปรียบเทียบระหว่างรายได้ทั้งสิ้น เทียบกับการลงทุนในสินทรัพย์ต่างๆ ทั้งสินทรัพย์รวม และสินทรัพย์ ไม่หมุนเวียนหรือสินทรัพย์ถาวร

รายการ	หน่วย	2559	2558
อัตราผลตอบแทน (กำไรสุทธิ) จากสินทรัพย์รวมทั้งหมด (Return on Asset : ROA)	รอบ	0.06	0.08

จะเห็นได้ว่าในปีปัจจุบัน มหาวิทยาลัยเทคโนโลยีราชมงคลพระนคร มีอัตราหมุนเวียนของสินทรัพย์ทั้งสิ้น 0.06 รอบ ในปีก่อน 0.08 รอบ จากผลลัพธ์บ่งชี้ให้ทราบว่าความสามารถของมหาวิทยาลัยในการใช้สินทรัพย์ทั้งสิ้นมีประสิทธิภาพลดลง เนื่องจากค่าใช้จ่ายที่สูงขึ้นเพราะมหาวิทยาลัยขยายพื้นที่ทางการศึกษาโดยการซื้อที่ดินและสิ่งปลูกสร้างเพิ่มที่มหาวิทยาลัยเทคโนโลยีราชมงคลพระนคร ศูนย์พณิชยการพระนคร และเป็นรายการตกเบิกเงินเดือนพนักงานมหาวิทยาลัย/พนักงานราชการ และค่าใช้จ่ายบำเหน็จบำนาญสูงขึ้น

รายการ	หน่วย	2559	2558
อัตราส่วนผลตอบแทนจากส่วนผู้ถือหุ้น (Return on Equity: ROE)	รอบ	0.06	0.09

จะเห็นว่าในปีปัจจุบันมหาวิทยาลัยเทคโนโลยีราชมงคลพระนคร มีอัตราหมุนเวียนของกำไรสุทธิต่อส่วนของทุน 0.06 รอบ ในปีก่อน 0.09 รอบ ผลลัพธ์บอกให้ทราบว่า ความสามารถของมหาวิทยาลัยในการใช้เงินทุนมีประสิทธิภาพลดลงไม่มากเมื่อเทียบกับปีก่อน

4. อัตราส่วนจำนวนสินทรัพย์ทั้งสิ้นต่อนักศึกษา โดยคำนวณจากจำนวนสินทรัพย์ไม่หมุนเวียนทั้งสิ้นต่อนักศึกษา เพื่อแสดงให้เห็นสัดส่วนระหว่างจำนวนสินทรัพย์ไม่หมุนเวียน

รายการ	หน่วย	2559	2558
อัตราส่วนจำนวนสินทรัพย์ทั้งสิ้นต่อนักศึกษา	บาท	124,283	111,046

จะเห็นว่าในปีปัจจุบันมหาวิทยาลัยเทคโนโลยีราชมงคลพระนคร อัตราส่วนจำนวนสินทรัพย์ทั้งสิ้นต่อนักศึกษา 124,283 บาท ต่อนักศึกษา 1 คน ในปีก่อน 111,046 บาท แสดงให้เห็นว่ามหาวิทยาลัยมีอาคารสิ่งก่อสร้างและครุภัณฑ์ต่างๆต่อจำนวนนักศึกษาเพิ่มขึ้นจากปีก่อน เพราะมหาวิทยาลัยมีการขยายพื้นที่การศึกษาโดยการซื้อที่ดินและสิ่งปลูกสร้างเพิ่มที่มหาวิทยาลัยเทคโนโลยีราชมงคลพระนคร ศูนย์พัฒนชกการพระนคร มีการสร้างอาคารเอนกประสงค์ มีการซื้อครุภัณฑ์ (ครุภัณฑ์ห้องปฏิบัติการชีววิทยา/เคมี/วิทยาการสิ่งแวดล้อมและทรัพยากรธรรมชาติของคณะวิทยาศาสตร์และเทคโนโลยี เครื่องพิมพ์ออกแบบบรรจุภัณฑ์ของคณะสถาปัตยกรรมศาสตร์และการออกแบบ ครุภัณฑ์ประกอบอาคารเรียนรวมคณะวิศวกรรมศาสตร์ ครุภัณฑ์ห้องปฏิบัติการหลักการประกอบอาหารและโภชนาการของคณะเทคโนโลยีคหกรรมศาสตร์ ปรับปรุงห้องปฏิบัติการคอมพิวเตอร์ อาคาร 2 ชั้น 4 ของคณะบริหารธุรกิจ) จึงทำให้สินทรัพย์ไม่หมุนเวียนเพิ่มขึ้น

5. อัตราส่วนรายได้ต่อค่าใช้จ่าย โดยคำนวณจากจำนวนรายได้สุทธิต่อค่าใช้จ่ายสุทธิ เพื่อแสดงให้เห็นสัดส่วนระหว่างรายได้สุทธิต่อค่าใช้จ่ายสุทธิ

รายการ	หน่วย	2559	2558
อัตราส่วนรายได้ต่อค่าใช้จ่าย	เท่า	1.13	1.18

จะเห็นว่าในปีปัจจุบันมหาวิทยาลัยเทคโนโลยีราชมงคลพระนคร อัตราส่วนรายได้ต่อค่าใช้จ่าย เท่ากับ 1.13 เท่า ในปีก่อน 1.18 เท่า แสดงให้เห็นว่า มหาวิทยาลัยมีอัตราส่วนรายได้สูงกว่าค่าใช้จ่ายทั้งสองปี แม้ว่าจะไม่เท่าปีก่อน เนื่องจากค่าใช้จ่ายที่สูงขึ้นเพราะมหาวิทยาลัยขยายพื้นที่การศึกษาโดยการซื้อที่ดินและสิ่งปลูกสร้างเพิ่มที่มหาวิทยาลัยเทคโนโลยีราชมงคลพระนคร ศูนย์พัฒนชกการพระนคร ค่าใช้จ่ายจากการสร้างอาคารเอนกประสงค์ และเป็นรายการตกเบิกเงินเดือนพนักงานมหาวิทยาลัย/พนักงานราชการ และค่าใช้จ่ายบำเหน็จบำนาญสูงขึ้น แต่ก็มีรายได้สูงกว่าค่าใช้จ่ายสุทธิ ส่งผลให้รายได้สะสมเพิ่มขึ้นและสินทรัพย์สุทธิเพิ่มขึ้น

7. การวิเคราะห์รายงานสถานะการลงทุน

มหาวิทยาลัยมีเงินลงทุน ณ วันที่ 30 กันยายน 2559 จำนวน 1,168 ล้านบาท โดยมีการลงทุน 3 ประเภท ดังนี้ ประเภทออมทรัพย์พิเศษ ฝากเงินที่สหกรณ์กระทรวงศึกษาธิการ จำนวนเงิน 178 ล้านบาท คิดเป็นร้อยละ 15.27 ประเภทเงินลงทุนระยะสั้นไม่เกิน 12 เดือน ฝากเงินกับธนาคารพาณิชย์ จำนวนเงิน 540 ล้านบาท คิดเป็นร้อยละ 46.22 และประเภทเงินลงทุนระยะยาวมากกว่า 12 เดือน ฝากเงินกับธนาคารพาณิชย์ จำนวนเงิน 400 ล้านบาท และสลากออมสิน/สลากออมทรัพย์มากกว่า 12 เดือน จำนวนเงิน 50 ล้านบาท คิดเป็นร้อยละ 38.51 ตามที่ปรากฏในตารางที่ 13 และรูปที่ 13 เอกสารประกอบหน้า 24

ตารางที่ 13 สถานะการลงทุน

หน่วย:ล้านบาท

รายการ	ปี 2559	ร้อยละ
เงินฝากสหกรณ์ออมทรัพย์พิเศษ	178	15.27
เงินลงทุนระยะสั้น	540	46.22
เงินลงทุนระยะยาว	450	38.51
รวมเงินลงทุน	1,168	100.00

รูปที่ 13 สถานะการลงทุน



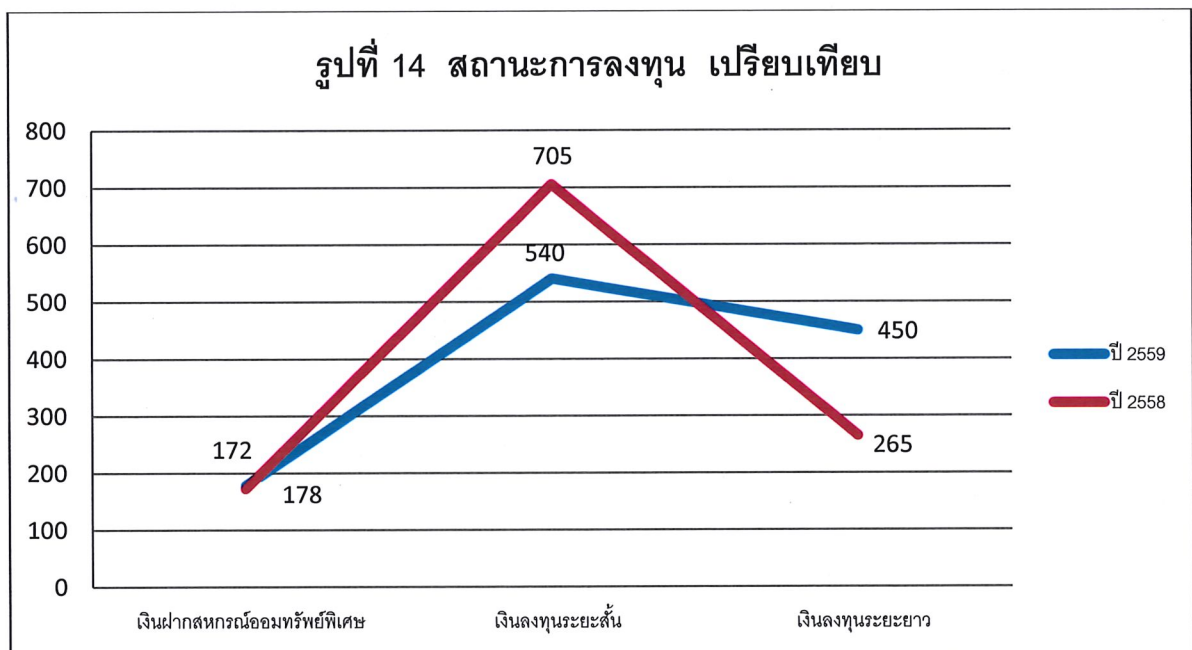
จากการเปรียบเทียบสถานะการลงทุน ไตรมาสที่ 4 ณ วันที่ 30 กันยายน 2559 และ 2558 พบว่า มหาวิทยาลัย มีการลงทุนเพิ่มขึ้นจากปี 2558 จำนวน 26 ล้านบาท คิดเป็นร้อยละ 2.28 โดยการลงทุนส่วนใหญ่เป็นการลงทุนระยะยาว (เงินฝากประจำมากกว่า 12 เดือน) ฝากกับธนาคารไทยพาณิชย์ เนื่องจากอัตราดอกเบี้ยที่ดี คิดเป็นร้อยละ 69.81 ซึ่งในปีนี้เป็นเงินลงทุนระยะสั้นที่ครบกำหนด คือ บัญชีธนาคารกรุงเทพ 1132-9 (7 เดือน) 1205-3 (5เดือน) 0933-1 (11 เดือน) มีการนำไปลงทุนเพื่อขยายพื้นที่ทางการศึกษาโดยการซื้อที่ดินและสิ่งปลูกสร้างเพิ่มที่มหาวิทยาลัยเทคโนโลยีราชมงคลพระนคร ศูนย์พัฒนวิชาการพระนคร และมีการนำไปลงทุนในเงินลงทุนระยะยาว (เงินฝากประจำมากกว่า 12 เดือน) เพิ่มขึ้น ตามที่ปรากฏในตารางที่ 14 และรูปที่ 14 เอกสารประกอบหน้า 24

ตารางที่ 14 สถานะการลงทุน เปรียบเทียบ

หน่วย:ล้านบาท

รายการ	ปี 2559	ปี 2558	เพิ่ม / (ลดลง)	ร้อยละ เพิ่ม / (ลดลง)
เงินฝากสหกรณ์ออมทรัพย์พิเศษ	178	172	6	3.54
เงินลงทุนระยะสั้น	540	705	(165)	(23.40)
เงินลงทุนระยะยาว	450	265	185	69.81
รวมเงินลงทุน	1,168	1,142	26	2.28

รูปที่ 14 สถานะการลงทุน เปรียบเทียบ



เอกสารประกอบ

มหาวิทยาลัยเทคโนโลยีราชมงคลพระนคร

งบแสดงฐานะการเงิน

ณ วันที่ 30 กันยายน 2559

(หน่วย : บาท)

	เงินงบประมาณ	เงินรายได้	รวม	ร้อยละ
สินทรัพย์				
สินทรัพย์หมุนเวียน				
เงินสดและรายการเทียบเท่าเงินสด	15,442,666.29	761,331,580.15	776,774,246.44	23.33
ลูกหนี้ระยะสั้น	-	81,000.00	81,000.00	0.00
รายได้ค้างรับ	4,389,264.10	29,814,651.66	34,203,915.76	1.03
เงินลงทุนระยะสั้น	-	745,534,866.18	745,534,866.18	22.39
วัสดุคงคลัง	6,706,904.67	19,876.24	6,726,780.91	0.20
สินทรัพย์หมุนเวียนอื่น	-	42,000,066.00	42,000,066.00	1.26
รวมสินทรัพย์หมุนเวียน	26,538,835.06	1,578,782,040.23	1,605,320,875.29	48.21
สินทรัพย์ไม่หมุนเวียน				
ลูกหนี้ระยะยาว	140,227.70	-	140,227.70	-
เงินลงทุนระยะยาว	-	100,000,000.00	100,000,000.00	3.00
ที่ดิน อาคาร และอุปกรณ์	1,402,889,046.31	208,873,900.69	1,611,762,947.00	48.38
สินทรัพย์ไม่มีตัวตน	12,690,571.21	1,003,084.36	13,693,655.57	0.41
รวมสินทรัพย์ไม่หมุนเวียน	1,415,719,845.22	309,876,985.05	1,725,596,830.27	51.79
รวมสินทรัพย์	1,442,258,680.28	1,888,659,025.28	3,330,917,705.56	100.00
หนี้สินและสินทรัพย์สุทธิ				
หนี้สิน				
หนี้สินหมุนเวียน				
เจ้าหนี้ระยะสั้น	49,046,751.50	46,673,100.28	95,719,851.78	2.87
ค่าใช้จ่ายค้างจ่าย	2,811,592.66	-	2,811,592.66	0.08
เงินรับฝากระยะสั้น	-	36,012,008.51	36,012,008.51	1.08
รายได้ค่าบริการรับล่วงหน้า	-	96,750.00	96,750.00	0.01
รวมหนี้สินหมุนเวียน	51,858,344.16	82,781,858.79	134,640,202.95	4.04
หนี้สินไม่หมุนเวียน				
เจ้าหนี้เงินโอนและรายการอุดหนุนระยะยาว	-	4,249,819.14	4,249,819.14	0.13
เงินรับฝากระยะยาว	-	291,802,790.43	291,802,790.43	8.76
หนี้สินไม่หมุนเวียนอื่น	140,227.70	-	140,227.70	-
รวมหนี้สินไม่หมุนเวียน	140,227.70	296,052,609.57	296,192,837.27	8.89
รวมหนี้สิน	51,998,571.86	378,834,468.36	430,833,040.22	12.93
สินทรัพย์สุทธิ				
ทุน	357,187,348.54	344,126,571.76	701,313,920.30	21.05
รายได้สูง/ต่ำกว่าค่าใช้จ่ายสะสม	978,953,280.15	1,037,812,766.28	2,016,766,046.43	60.55
รายได้สูง/ต่ำกว่าค่าใช้จ่ายระหว่างปี	54,119,479.73	127,885,218.88	182,004,698.61	5.47
รวมสินทรัพย์สุทธิ	1,390,260,108.42	1,509,824,556.92	2,900,084,665.34	87.07
รวมหนี้สินและสินทรัพย์สุทธิ	1,442,258,680.28	1,888,659,025.28	3,330,917,705.56	100.00

มหาวิทยาลัยเทคโนโลยีราชมงคลพระนคร
 งบแสดงผลการดำเนินงานทางการเงิน
 สำหรับรอบระยะเวลาบัญชี ตั้งแต่วันที่ 1 ตุลาคม 2558 - 30 กันยายน 2559

(หน่วย : บาท)

	เงินงบประมาณ	เงินรายได้	รวม	คิดเป็นร้อยละ
รายได้				
รายได้จากงบประมาณ	1,245,385,833.84	-	1,245,385,833.84	76.36
รายได้จากการขายสินค้าและบริการ		327,372,386.00	327,372,386.00	20.07
รายได้อื่น	1,718,121.26	56,533,260.11	58,251,381.37	3.57
รวมรายได้	<u>1,247,103,955.10</u>	<u>383,905,646.11</u>	<u>1,631,009,601.21</u>	<u>100.00</u>
ค่าใช้จ่าย				
ค่าใช้จ่ายบุคลากร	462,257,278.74	51,120,660.90	513,377,939.64	31.48
ค่าบำเหน็จบำนาญ	219,500,778.80	-	219,500,778.80	13.46
ค่าตอบแทน	34,213,430.87	61,066,751.75	95,280,182.62	5.84
ค่าใช้จ่ายสอย	173,628,565.56	98,490,276.76	272,118,842.32	16.68
ค่าวัสดุ	38,872,255.16	7,475,427.07	46,347,682.23	2.84
ค่าสาธารณูปโภค	41,398,586.54	816,779.93	42,215,366.47	2.59
ค่าเสื่อมราคาและค่าตัดจำหน่าย	148,587,480.21	33,010,750.33	181,598,230.54	11.13
ค่าใช้จ่ายจากการอุดหนุนและบริจาค	74,485,635.48	4,574,805.00	79,060,440.48	4.85
ค่าใช้จ่ายอื่น	40,464.01	(535,024.51)	(494,560.50)	(0.03)
รวมค่าใช้จ่าย	<u>1,192,984,475.37</u>	<u>256,020,427.23</u>	<u>1,449,004,902.60</u>	<u>88.84</u>
รายได้สูง/(ต่ำ)กว่าค่าใช้จ่ายก่อนต้นทุนทางการเงิน	<u>54,119,479.73</u>	<u>127,885,218.88</u>	<u>182,004,698.61</u>	<u>11.16</u>
ต้นทุนทางการเงิน (ตอกเบี้ยจ่าย)	-	-	-	-
รายได้สูง/(ต่ำ) กว่าค่าใช้จ่ายสุทธิ	<u>54,119,479.73</u>	<u>127,885,218.88</u>	<u>182,004,698.61</u>	<u>11.16</u>

มหาวิทยาลัยเทคโนโลยีราชมงคลพระนคร
งบแสดงฐานะการเงินเปรียบเทียบ ปีงบประมาณ 2559 และ 2558
ณ วันที่ 30 กันยายน

(หน่วย : บาท)

	ปี 2559	คิดเป็น ร้อยละ	ปี 2558	คิดเป็น ร้อยละ	เพิ่ม/(ลด)	เพิ่ม/(ลด) ร้อยละ
สินทรัพย์						
สินทรัพย์หมุนเวียน						
เงินสดและรายการเทียบเท่าเงินสด	776,774,246.44	23.32	297,886,309.90	9.65	478,887,936.54	160.76
ลูกหนี้ระยะสั้น	81,000.00	0.00	81,000.00	0.00	-	-
รายได้ค้างรับ	34,203,915.76	1.03	47,410,758.44	1.54	(13,206,842.68)	(27.86)
เงินลงทุนระยะสั้น	745,534,866.18	22.38	956,674,704.73	31.00	(211,139,838.55)	(22.07)
วัสดุคงคลัง	6,726,780.91	0.20	8,920,634.29	0.29	(2,193,853.38)	(24.59)
สินทรัพย์หมุนเวียนอื่น	42,000,066.00	1.26	31,000,000.00	1.00	11,000,066.00	35.48
รวมสินทรัพย์หมุนเวียน	1,605,320,875.29	48.19	1,341,973,407.36	43.48	263,347,467.93	19.62
สินทรัพย์ไม่หมุนเวียน						
ลูกหนี้ระยะยาว	140,227.70	0.00	507,973.17	0.02	(367,745.47)	(72.39)
เงินลงทุนระยะยาว	100,000,000.00	3.00	265,000,000.00	8.59	(165,000,000.00)	(62.26)
ที่ดิน อาคาร และอุปกรณ์	1,611,762,947.00	48.39	1,458,602,888.77	47.26	153,160,058.23	10.50
สินทรัพย์ไม่มีตัวตน	13,693,655.57	0.41	19,983,241.20	0.65	(6,289,585.63)	(31.47)
รวมสินทรัพย์ไม่หมุนเวียน	1,725,596,830.27	51.81	1,744,094,103.14	56.52	(18,497,272.87)	(1.06)
รวมสินทรัพย์	3,330,917,705.56	100.00	3,086,067,510.50	100.00	244,850,195.06	7.93
หนี้สิน						
หนี้สินหมุนเวียน						
เจ้าหนี้ระยะสั้น	95,719,851.78	2.87	38,914,100.41	1.26	56,805,751.37	145.98
ค่าใช้จ่ายค้างจ่าย	2,811,592.66	0.08	21,032,405.87	0.68	(18,220,813.21)	(86.63)
เงินรับฝากและเงินมัดจำระยะสั้น	36,012,008.51	1.08	33,025,227.62	1.07	2,986,780.89	9.04
รายได้ค่าบริการรับล่วงหน้า	96,750.00	0.00	104,750.00	0.00	(8,000.00)	(7.64)
รวมหนี้สินหมุนเวียน	134,640,202.95	4.04	93,076,483.90	3.02	41,563,719.05	44.66
หนี้สินไม่หมุนเวียน						
เจ้าหนี้เงินโอนและรายการอุดหนุนระยะยาว	4,249,819.14	0.13	3,486,296.46	0.11	763,522.68	21.90
เงินรับฝากและเงินมัดจำระยะยาว	291,802,790.43	8.76	270,276,374.86	8.76	21,526,415.57	7.96
หนี้สินไม่หมุนเวียนอื่น	140,227.70	0.00	507,973.17	0.02	(367,745.47)	(72.39)
รวมหนี้สินไม่หมุนเวียน	296,192,837.27	8.89	274,270,644.49	8.89	21,922,192.78	7.99
รวมหนี้สิน	430,833,040.22	12.93	367,347,128.39	11.90	63,485,911.83	17.28
สินทรัพย์สุทธิ/ส่วนทุน						
ทุน	701,313,920.30	21.05	701,313,920.30	22.73	-	-
รายได้สูง/ต่ำกว่าค่าใช้จ่ายสะสม	2,016,766,046.43	60.55	1,763,520,929.19	57.14	253,245,117.24	14.36
รายได้สูง/ต่ำกว่าค่าใช้จ่ายระหว่างปี	182,004,698.61	5.46	253,885,532.62	8.23	(71,880,834.01)	(28.31)
รวมสินทรัพย์สุทธิ	2,900,084,665.34	87.07	2,718,720,382.11	88.10	181,364,283.23	6.67
รวมหนี้สินและสินทรัพย์สุทธิ	3,330,917,705.56	100.00	3,086,067,510.50	100.00	244,850,195.06	7.93

มหาวิทยาลัยเทคโนโลยีราชมงคลพระนคร
 งบแสดงผลการดำเนินงานทางการเงินเปรียบเทียบ ปีงบประมาณ 2559 และ ปี 2558
 สำหรับรอบระยะเวลาบัญชี ตั้งแต่วันที่ 1 ตุลาคม - 30 กันยายน

	(หน่วย : บาท)					
	ปี 2559	คิดเป็นร้อยละ	ปี 2558	คิดเป็นร้อยละ	เพิ่ม/(ลด)	เพิ่ม/(ลด) ร้อยละ
รายได้						
รายได้จากงบประมาณ	1,245,385,833.84	76.36	1,283,993,787.09	77.27	(38,607,953.25)	(3.01)
รายได้จากการขายสินค้าและบริการ	327,372,386.00	20.07	306,122,676.00	18.42	21,249,710.00	6.94
รายได้อื่น	58,251,381.37	3.57	71,658,723.24	4.31	(13,407,341.87)	(18.71)
รวมรายได้	<u>1,631,009,601.21</u>	100.00	<u>1,661,775,186.33</u>	100.00	<u>(30,765,585.12)</u>	<u>(1.85)</u>
ค่าใช้จ่าย						
ค่าใช้จ่ายบุคลากร	513,377,939.64	31.48	491,649,375.71	29.59	21,728,563.93	4.42
ค่าบำเหน็จบำนาญ	219,500,778.80	13.46	197,139,248.30	11.86	22,361,530.50	11.34
ค่าตอบแทน	95,280,182.62	5.84	92,402,130.66	5.56	2,878,051.96	3.11
ค่าใช้จ่ายสอย	272,118,842.32	16.68	263,734,498.12	15.87	8,384,344.20	3.18
ค่าวัสดุ	46,347,682.23	2.84	57,817,460.87	3.48	(11,469,778.64)	(19.84)
ค่าสาธารณูปโภค	42,215,366.47	2.59	45,599,627.88	2.74	(3,384,261.41)	(7.42)
ค่าเสื่อมราคาและค่าตัดจำหน่าย	181,598,230.54	11.13	173,172,898.89	10.42	8,425,331.65	4.87
ค่าใช้จ่ายจากการอุดหนุนและบริจาค	79,060,440.48	4.85	86,232,148.33	5.19	(7,171,707.85)	(8.32)
ค่าใช้จ่ายอื่น (การจำหน่ายทรัพย์สิน)	(494,560.50)	(0.03)	142,264.95	0.01	(636,825.45)	(447.63)
รวมค่าใช้จ่าย	<u>1,449,004,902.60</u>	88.84	<u>1,407,889,653.71</u>	84.72	<u>41,115,248.89</u>	<u>2.92</u>
รายได้สูง/(ต่ำ)กว่าค่าใช้จ่ายก่อนต้นทุนทางการเงิน	<u>182,004,698.61</u>	11.16	<u>253,885,532.62</u>	15.28	<u>(71,880,834.01)</u>	<u>(28.31)</u>
ต้นทุนทางการเงิน	-	-	-	-	-	-
รายได้สูง/(ต่ำ) กว่าค่าใช้จ่ายสุทธิ	<u>182,004,698.61</u>	11.16	<u>253,885,532.62</u>	15.28	<u>(71,880,834.01)</u>	<u>(28.31)</u>

มหาวิทยาลัยเทคโนโลยีราชมงคลพระนคร

รายงานการรับ - จ่ายเปรียบเทียบ (เงินรายได้)

ระหว่างวันที่ 1 ตุลาคม - 30 กันยายน ปีงบประมาณ 2559 และปี 2558

รายรับ :-	ปี 2559		ปี 2558		การเปลี่ยนแปลง เพิ่ม/(ลด)	ผลต่างร้อยละ
รายรับจากการจัดการศึกษา	324,599,386.00	84.55	303,470,626.00	81.39	21,128,760.00	6.96
รายรับค่าเช่าทรัพย์สิน	2,773,000.00	0.72	2,652,050.00	0.71	120,950.00	4.56
รายรับดอกเบี้ยจากการลงทุน	31,636,549.08	8.24	37,152,750.28	9.96	(5,516,201.20)	(14.85)
รายรับอื่น	24,896,711.03	6.49	29,596,597.65	7.94	(4,699,886.62)	(15.88)
รวมรายรับ	383,905,646.11	100.00	372,872,023.93	100.00	11,033,622.18	2.96
รายจ่าย :-						
งบบุคลากร	45,641,326.85	11.89	42,183,946.58	11.31	3,457,380.27	8.20
งบดำเนินงาน	72,309,464.41	18.84	63,950,908.41	17.15	8,358,556.00	13.07
งบลงทุน	69,295,915.09	18.05	22,649,384.41	6.07	46,646,530.68	205.95
งบเงินอุดหนุน	43,119,742.43	11.23	36,104,257.20	9.68	7,015,485.23	19.43
งบรายจ่ายอื่น	64,516,282.86	16.81	71,852,296.51	19.27	(7,336,013.65)	(10.21)
รวมรายจ่าย	294,882,731.64	76.81	236,740,793.11	63.49	58,141,938.53	24.56
รายรับสูงกว่ารายจ่าย	89,022,914.47	23.19	136,131,230.82	36.51	- 47,108,316.35	(21.60)

รายงานสถานะการลงทุนเปรียบเทียบปีงบประมาณ 2559 และปี 2558

มหาวิทยาลัยเทคโนโลยีราชมงคลพระนคร

ณ วันที่ 30 กันยายน

รายการ	ครบกำหนด	ปี 2559		คิดเป็นร้อยละ	ปี 2558	คิดเป็นร้อยละ		ผลต่าง	คิดเป็นร้อยละ
เงินฝากประเภทออมทรัพย์พิเศษ									
- เงินฝาก ประเภทออมทรัพย์พิเศษ สหกรณ์กระทรวงศึกษา		150,000,000.00	84.09		150,000,000.00	87.07			
- ดอกเบี้ยเงินฝาก สหกรณ์กระทรวงศึกษา		28,370,298.73	15.91		22,279,314.12	12.93			
รวมเงินฝากสหกรณ์ออมทรัพย์พิเศษ		178,370,298.73	100.00	15.27	172,279,314.12	100.00	15.08	6,090,984.61	3.54
เงินลงทุนระยะสั้น ไม่เกิน 12 เดือน									
- ธนาคารกรุงศรีอยุธยา		160,000,000.00	29.63		355,000,000.00	50.35			
- ธนาคารกรุงเทพ		290,000,000.00	53.70		180,000,000.00	25.53			
- ธนาคารเกียรตินาคิน					-	-			
- ธนาคารออมสิน			-		80,000,000.00	11.35			
- ธนาคารซีไอเอ็มบี ไทย		90,000,000.00	16.67		90,000,000.00	12.77			
รวมเงินลงทุนระยะสั้น		540,000,000.00	100.00	46.22	705,000,000.00	100.00	61.72	- 165,000,000.00	-23.40
บัญชีเงินลงทุนระยะยาว (มากกว่า 12 เดือน)									
ธนาคารกรุงศรีอยุธยา						-			
ธนาคารกรุงเทพ		50,000,000.00				-			
ธนาคารกรุงไทย		20,000,000.00	26.41		70,000,000.00	26.42			
ธนาคารไทยพาณิชย์		310,000,000.00	68.89		95,000,000.00	35.85			
ธนาคาร แลนด์แอนด์เฮ้าส์		20,000,000.00			-	-			
เงินฝากธนาคารประจำ มากกว่า 12 เดือน		400,000,000.00	95.30		165,000,000.00	62.26			
สลากออมสินพิเศษ 3 ปี (ธนาคารออมสิน)	12 มี.ย. 59		-		50,000,000.00	18.87			
สลากออมทรัพย์ 3 ปี (ธนาคารเพื่อการเกษตรฯ)	22 ธ.ค. 60	10,000,000.00	2.22		10,000,000.00	3.77			
สลากออมสินพิเศษ 3 ปี (ธนาคารออมสิน)	26 ก.พ. 61	20,000,000.00	4.44		20,000,000.00	7.55			
สลากออมสินพิเศษ 3 ปี (ธนาคารออมสิน)	28 เม.ย. 61	20,000,000.00	4.44		20,000,000.00	7.55			
สลาก/พันธบัตร		50,000,000.00	11.11		100,000,000.00	37.74			
รวมเงินลงทุนระยะยาวทั้งสิ้น		450,000,000.00	100.00	38.52	265,000,000.00	100.00	23.20	185,000,000.00	69.81
		1,168,370,298.73		100.00	1,142,279,314.12		100.00	26,090,984.61	2.28

