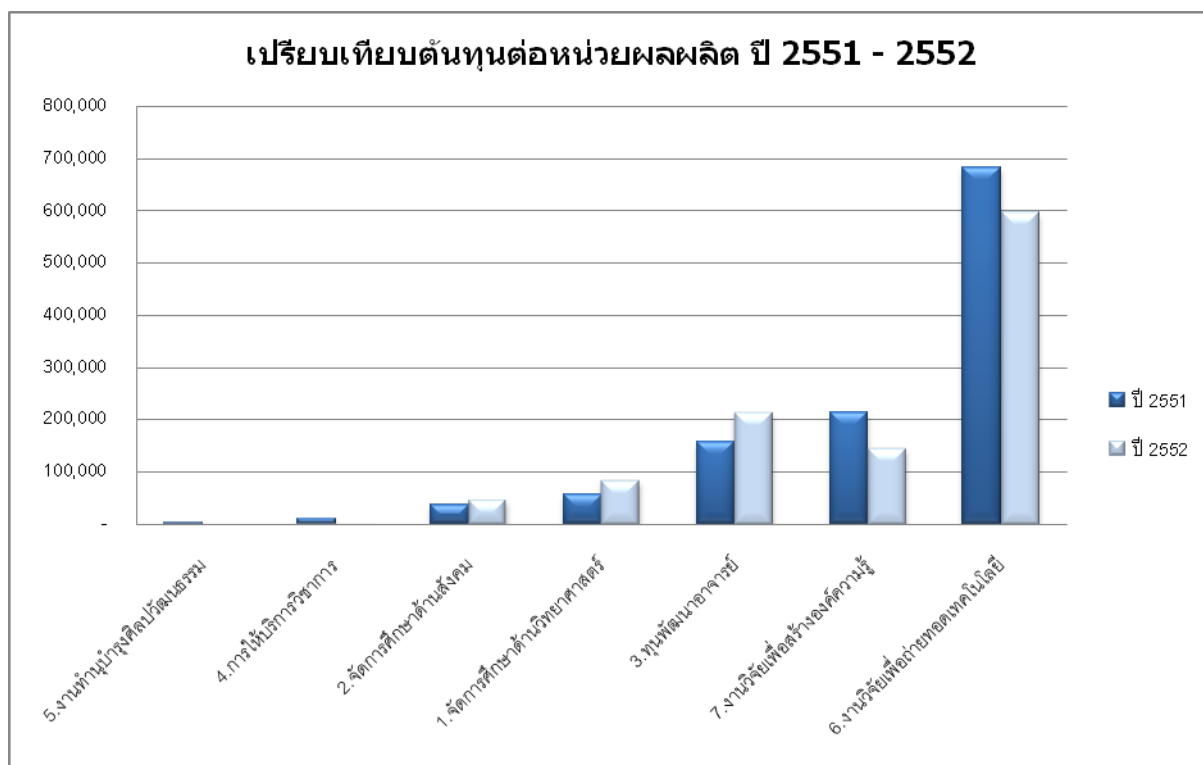


มหาวิทยาลัยเทคโนโลยีราชมงคลพระนคร

เปรียบเทียบและวิเคราะห์ผลการคำนวณต้นทุนต่อหน่วยผลผลิต

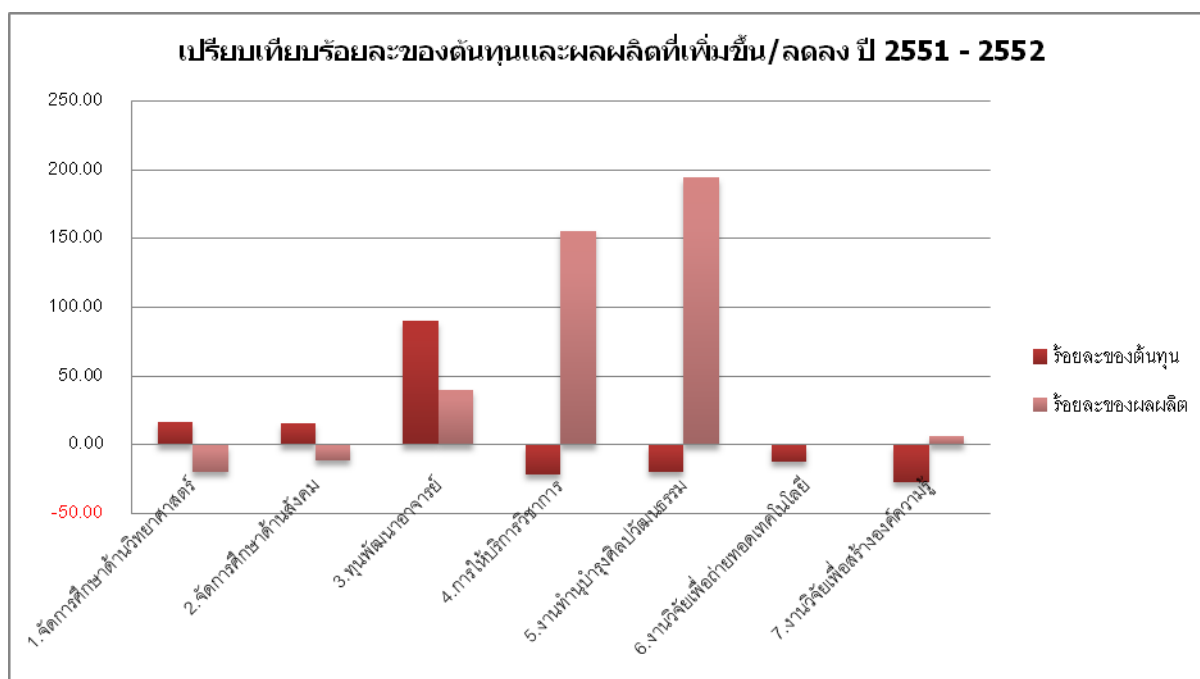
ระหว่างปีงบประมาณ 2551 และปี 2552

มหาวิทยาลัยเทคโนโลยีราชมงคลพระนคร เป็นสถาบันอุดมศึกษาของรัฐ จัดการเรียนการสอนทางด้านวิทยาศาสตร์และเทคโนโลยี มีผลผลิต 7 ผลผลิต เมื่อเปรียบเทียบและวิเคราะห์ผลการคำนวณต้นทุนต่อหน่วยผลผลิตระหว่างปีงบประมาณ 2551 และ 2552 แล้วพบว่า ผลผลิตด้านการทำนุบำรุงศิลปวัฒนธรรม มีต้นทุนต่อหน่วยผลผลิตลดลง 2,290.89 บาท หรือร้อยละ 72.86 ผลผลิตด้านการบริการวิชาการแก่สังคม มีต้นทุนต่อหน่วยผลผลิตลดลง 7,572.89 บาทหรือร้อยละ 69.25 ผลผลิตด้านการจัดการศึกษาสายสังคม มีต้นทุนต่อหน่วยผลผลิตเพิ่มขึ้น 11,531.88 หรือร้อยละ 30.83 ผลผลิตด้านการจัดการศึกษาสายวิทยาศาสตร์และเทคโนโลยี มีต้นทุนต่อหน่วยผลผลิตเพิ่มขึ้น 26,217.39 หรือร้อยละ 45.15 ผลผลิตด้านทุนการพัฒนาอาจารย์ มีต้นทุนต่อหน่วยผลผลิตเพิ่มขึ้น 56,372 บาท หรือร้อยละ 35.65 ผลผลิตงานวิจัยเพื่อสร้างองค์ความรู้ มีต้นทุนต่อหน่วยผลผลิตลดลง 68,048.36 บาท หรือร้อยละ 31.92 ผลผลิตงานวิจัยและถ่ายทอดเทคโนโลยี มีต้นทุนต่อหน่วยผลผลิตลดลง 86,065.83 บาท หรือร้อยละ 12.60



แผนภาพที่ 1 เปรียบเทียบต้นทุนต่อหน่วยผลผลิตภาพรวม มทร.พระนคร จำแนกตามผลผลิต ระหว่างปีงบประมาณ 2551 และ 2552

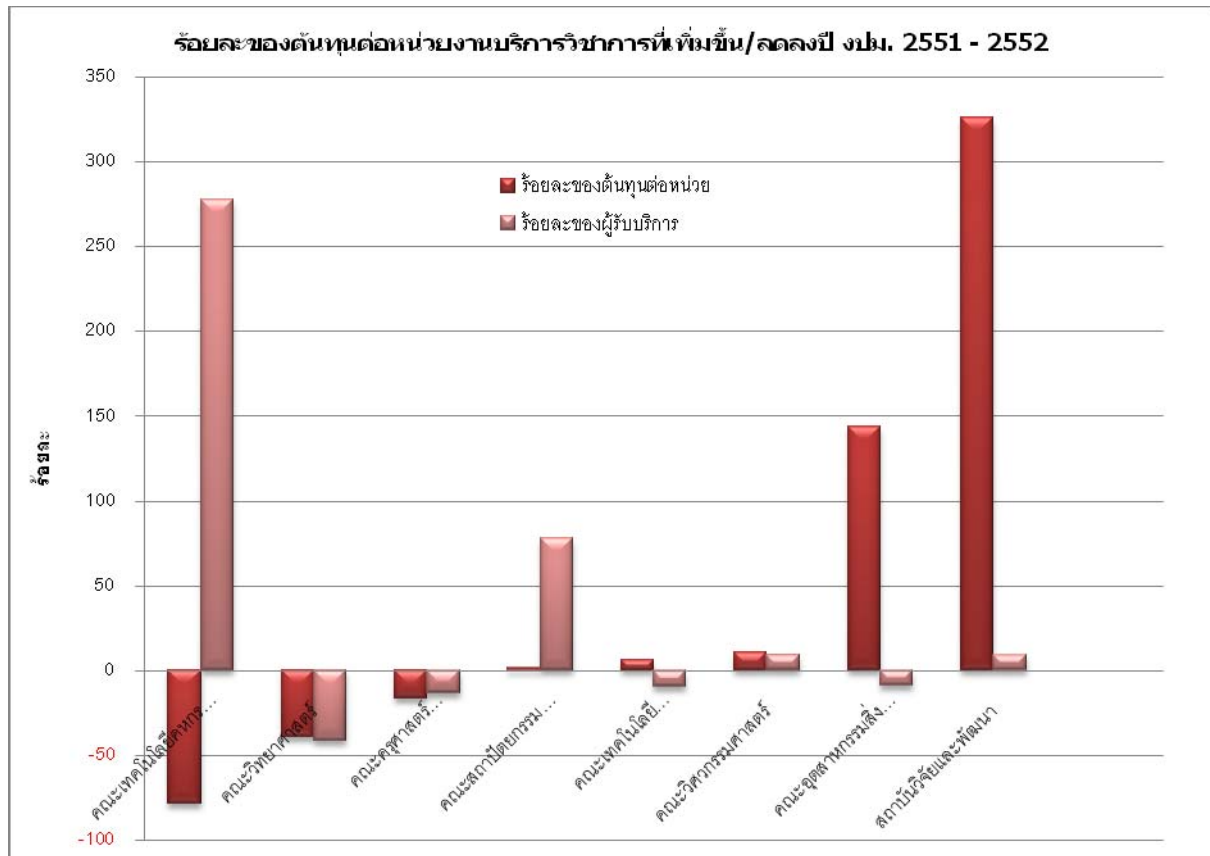
1. เปรียบเทียบร้อยละของต้นทุนและผลผลิตที่เพิ่มขึ้น/ลดลง ระหว่างปีงบประมาณ 2551 - 2552



แผนภาพที่ 2 เปรียบเทียบร้อยละของต้นทุนและผลผลิตที่เพิ่มขึ้น/ลดลง ระหว่าง ปีงบประมาณ 2551 - 2552

จากแผนภาพเปรียบเทียบร้อยละของต้นทุนรวมและผลผลิตรวมที่เพิ่มขึ้น/ลดลงในแต่ละผลผลิต พบว่า ผลผลิตสายวิทยาศาสตร์และเทคโนโลยี มีต้นทุนรวมเพิ่มขึ้นร้อยละ 17.05 ขณะที่ผลผลิตลดลง คิดเป็น ร้อยละ 17.05 ผลผลิตสายสังคม มีต้นทุนรวมเพิ่มขึ้นร้อยละ 16.03 ขณะที่ผลผลิตลดลงคิดเป็นร้อยละ 16.03 ผลผลิตทุนพัฒนาอาจารย์ มีต้นทุนรวมเพิ่มขึ้นร้อยละ 89.92 ขณะที่ผลผลิตเพิ่มขึ้นคิดเป็นร้อยละ 11.3178 ผลผลิตงานให้บริการวิชาการแก่สังคม มีต้นทุนรวมลดลงร้อยละ 21.39 ขณะที่ผลผลิตเพิ่มขึ้นคิดเป็นร้อยละ 40.00 ผลผลิตงานทำนุบำรุงศิลปวัฒนธรรม มีต้นทุนรวมลดลงร้อยละ 19.90 ขณะที่ผลผลิตเพิ่มขึ้นคิดเป็นร้อยละ 155.65 ผลผลิตงานวิจัยเพื่อถ่ายทอดเทคโนโลยี มีต้นทุนรวมลดลงร้อยละ 12.60 ขณะที่ได้ผลผลิตเท่าเดิม ผลผลิตงานวิจัยเพื่อสร้างองค์ความรู้ มีต้นทุนรวมลดลงร้อยละ 27.38 มีผลผลิตเพิ่มขึ้นคิดเป็นร้อยละ 6.67

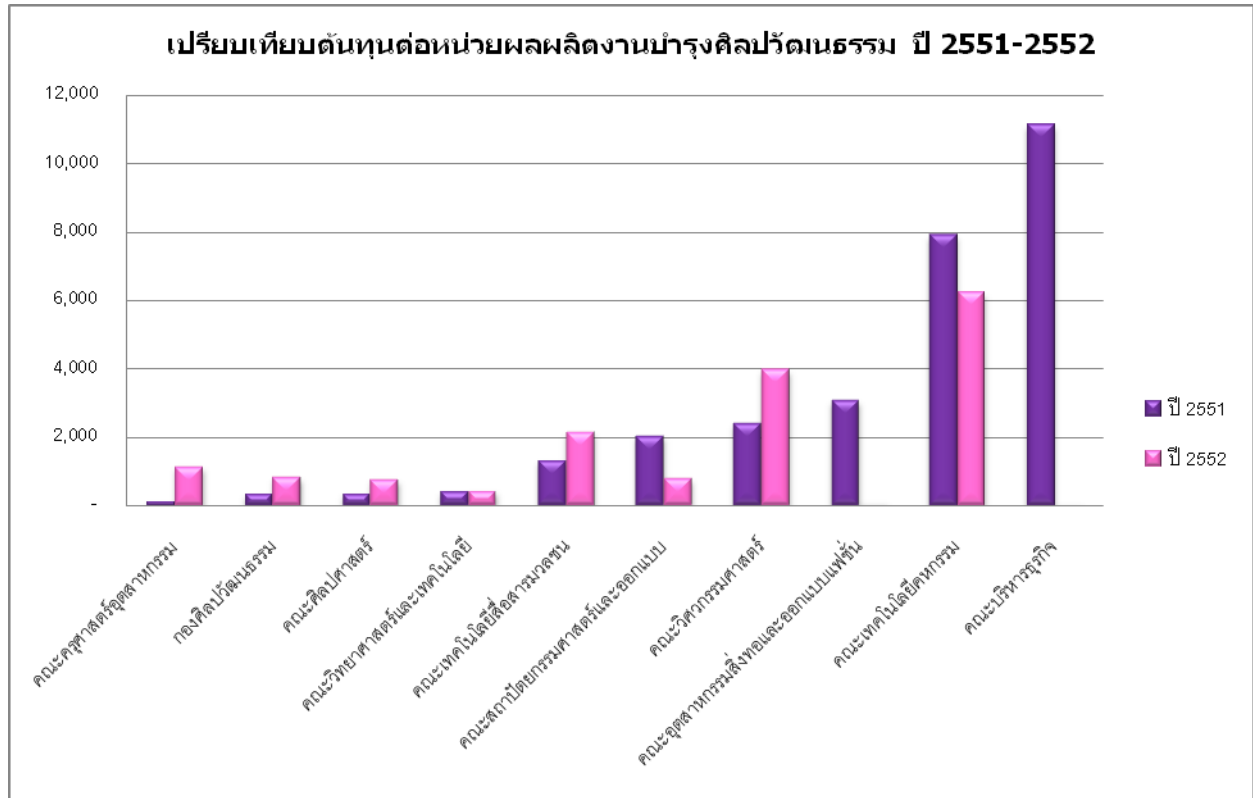
2. เปรียบเทียบร้อยละของต้นทุนต่อหน่วยงานบริการวิชาการแก่สังคมที่เพิ่มขึ้น/ลดลง จำแนกตาม คณะ/หน่วยงาน ระหว่างปีงบประมาณ 2551 - 2552



แผนภาพที่ 3 เปรียบเทียบร้อยละของต้นทุนต่อหน่วยงานบริการวิชาการแก่สังคมที่เพิ่มขึ้น/ลดลง ระหว่างปีงบประมาณ 2551 - 2552

จากแผนภาพเปรียบเทียบร้อยละของต้นทุนต่อหน่วยผลผลิตการบริการวิชาการแก่สังคมและร้อยละของผู้รับบริการของหน่วยงาน พบว่า คณะบริหารธุรกิจ มีต้นทุนต่อหน่วยลดลงร้อยละ 85.25 ผู้รับบริการลดลงร้อยละ 65.66 คณะเทคโนโลยีศึกษามีต้นทุนต่อหน่วยลดลงร้อยละ 78.30 ผู้รับบริการเพิ่มขึ้นร้อยละ 277.69 คณะวิทยาศาสตร์และเทคโนโลยี มีต้นทุนต่อหน่วยลดลงร้อยละ 39.09 ผู้รับบริการลดลงร้อยละ 41.05 คณะครุศาสตร์อุตสาหกรรม มีต้นทุนต่อหน่วยลดลงร้อยละ 16.36 ผู้รับบริการลดลงร้อยละ 12.99 คณะสถาปัตยกรรมและการออกแบบ มีต้นทุนต่อหน่วยเพิ่มขึ้นร้อยละ 1.53 ผู้รับบริการเพิ่มขึ้นร้อยละ 78.40 คณะเทคโนโลยีสื่อสารมวลชน มีต้นทุนต่อหน่วยเพิ่มขึ้นร้อยละ 6.68 ผู้รับบริการลดลงร้อยละ 9.24 คณะวิศวกรรมศาสตร์ มีต้นทุนต่อหน่วยเพิ่มขึ้นร้อยละ 11.15 ผู้รับบริการเพิ่มขึ้นร้อยละ 9.17 คณะอุตสาหกรรมสิ่งทอฯ มีต้นทุนต่อหน่วยเพิ่มขึ้นร้อยละ 144.15 ผู้รับบริการลดลงร้อยละ 9.03 สถาบันวิจัยและพัฒนา มีต้นทุนต่อหน่วยเพิ่มขึ้นร้อยละ 326.39 ผู้รับบริการเพิ่มขึ้น ร้อยละ 9.06

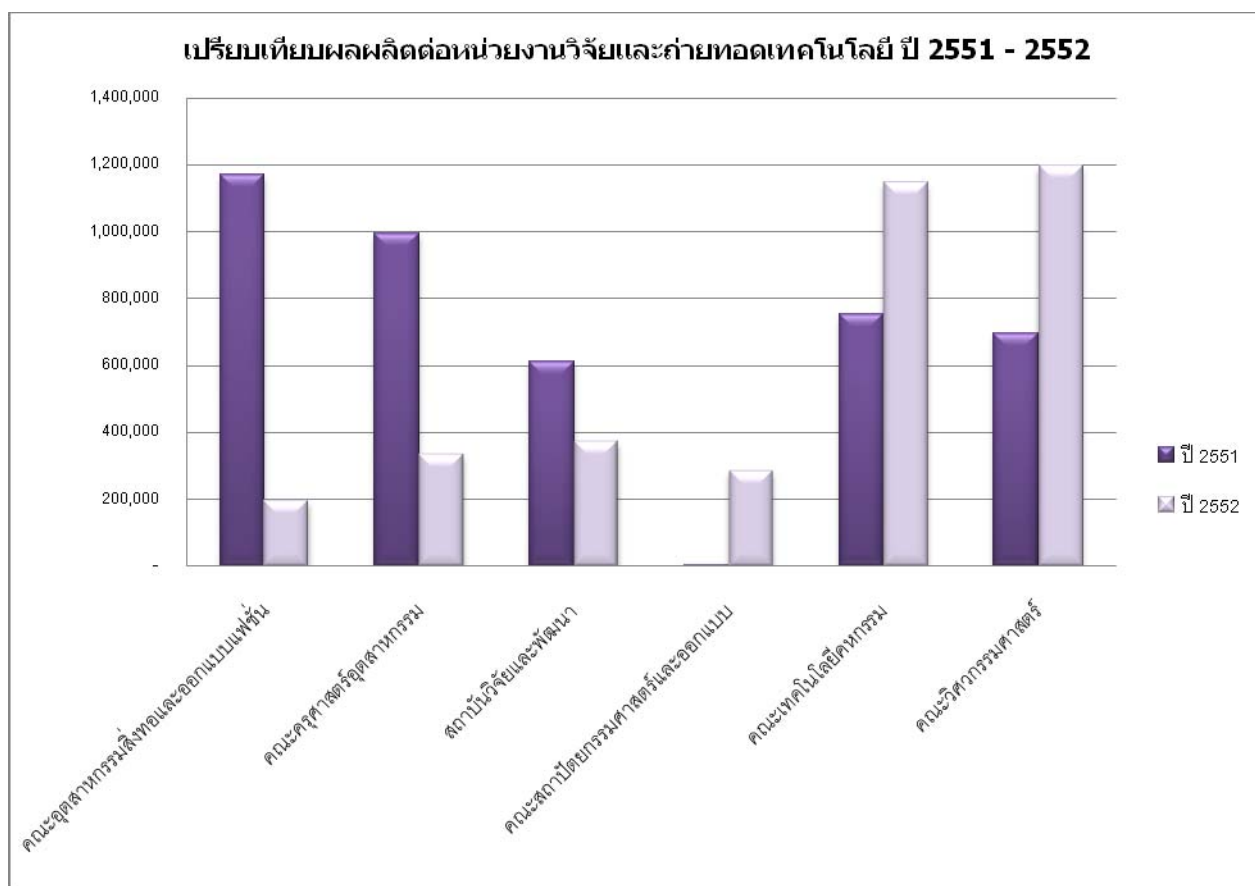
3. เปรียบเทียบต้นทุนต่อหน่วยผลผลิตงานทำนุบำรุงศิลปวัฒนธรรม จำแนกตามคณะ/หน่วยงาน ระหว่างปีงบประมาณ 2551 - 2552



แผนภาพที่ 4 เปรียบเทียบต้นทุนต่อหน่วยผลผลิตงานทำนุบำรุงศิลปวัฒนธรรม จำแนกตามคณะ/หน่วยงาน ระหว่างปีงบประมาณ 2551 - 2552

จากแผนภาพเปรียบเทียบของต้นทุนต่อหน่วยผลผลิตงานทำนุบำรุงศิลปวัฒนธรรมของหน่วยงาน ระหว่างปีงบประมาณ 2551 และ ปี 2552 พบว่า คณะครุศาสตร์อุตสาหกรรมมีต้นทุนต่อหน่วยผู้รับบริการเพิ่มขึ้น 1,027.04 บาทหรือร้อยละ 987.17 กองศิลปวัฒนธรรม มีต้นทุนต่อหน่วยผู้รับบริการเพิ่มขึ้น 477.99 บาท หรือร้อยละ 141.21 คณะศิลปศาสตร์ มีต้นทุนต่อหน่วยผู้รับบริการเพิ่มขึ้น 397.46 บาท หรือร้อยละ 110.78 คณะวิทยาศาสตร์และเทคโนโลยี มีต้นทุนต่อหน่วยผู้รับบริการเพิ่มขึ้น 27.13 บาทหรือร้อยละ 6.68 คณะเทคโนโลยีสารสนเทศ มีต้นทุนต่อหน่วยผู้รับบริการเพิ่มขึ้น 834.28 บาท หรือร้อยละ 63.81 คณะสถาปัตยกรรมศาสตร์และการออกแบบ มีต้นทุนต่อหน่วยผู้รับบริการลดลง 1,249.74 บาท หรือร้อยละ 61.33 คณะวิศวกรรมศาสตร์ มีต้นทุนต่อหน่วยผู้รับบริการเพิ่มขึ้น 1,554.79 บาท หรือร้อยละ 64.51 คณะอุตสาหกรรมสิ่งทอและออกแบบแฟชั่น มีต้นทุนต่อหน่วยผู้รับบริการลดลง 2,986.15 บาท หรือร้อยละ 97.19 คณะเทคโนโลยีคหกรรม มีต้นทุนต่อหน่วยผู้รับบริการลดลง 1,697.60 บาท หรือร้อยละ 21.46 คณะบริหารธุรกิจ มีต้นทุนต่อหน่วยผู้รับบริการลดลง 11,091.17 บาท หรือร้อยละ 99.62

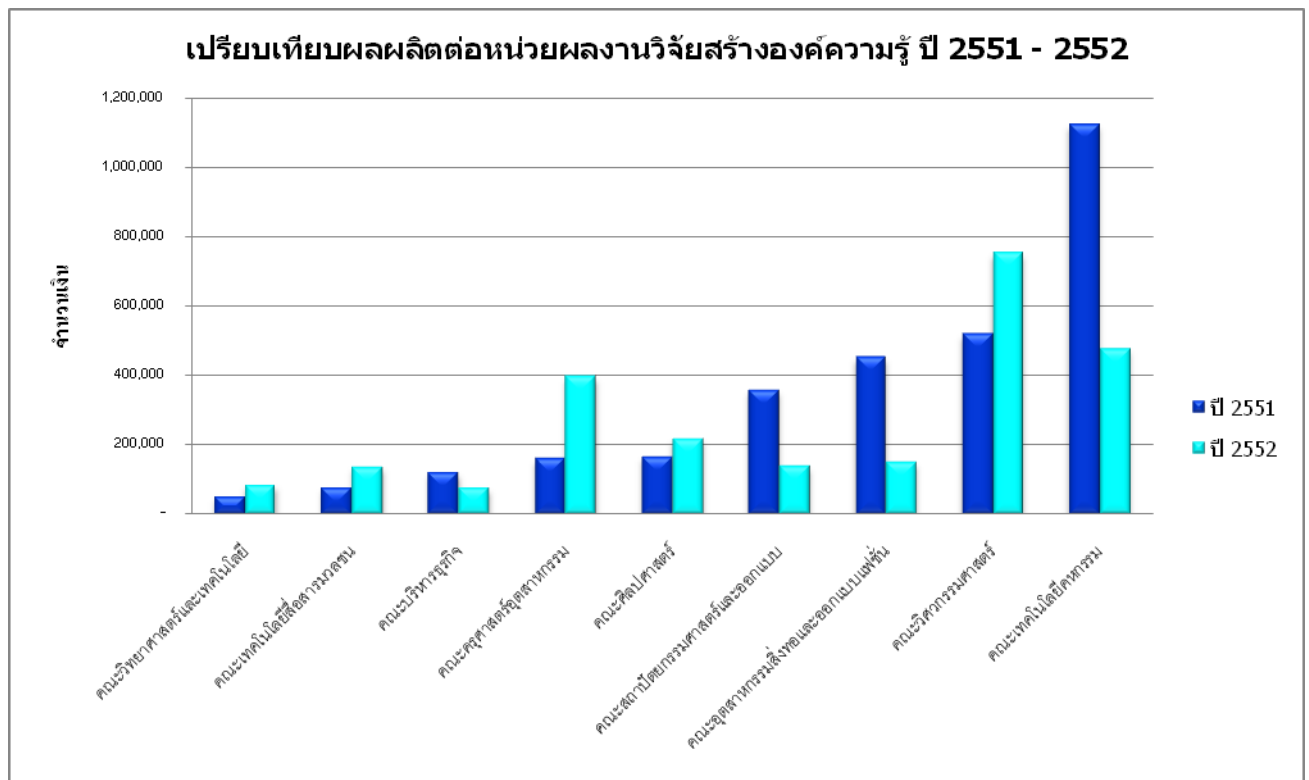
4. เปรียบเทียบผลผลิตต่อหน่วยผลงานวิจัยและถ่ายทอดเทคโนโลยีระหว่างปีงบประมาณ 2551 – 2552



แผนภาพที่ 5 เปรียบเทียบต้นทุนต่อหน่วยผลผลิตงานวิจัยและถ่ายทอดเทคโนโลยี จำแนกตามคณะ/หน่วยงาน ระหว่างปีงบประมาณ 2551 – 2552

จากแผนภาพเปรียบเทียบต้นทุนต่อหน่วยผลผลิตงานวิจัยและถ่ายทอดเทคโนโลยีของหน่วยงาน ระหว่างปีงบประมาณ 2551 และ ปี 2552 พบว่า คณะอุตสาหกรรมสิ่งทอและออกแบบแฟชั่น มีต้นทุนต่อโครงการลดลง 976,462.61 บาท หรือร้อยละ 83.23 คณะครุศาสตร์อุตสาหกรรม มีต้นทุนต่อโครงการลดลง 661,382.60 บาท หรือร้อยละ 66.35 สถาบันวิจัยและพัฒนา มีต้นทุนต่อโครงการลดลง 237,876.45 บาท หรือร้อยละ 38.96 คณะสถาปัตยกรรมศาสตร์และออกแบบ มีต้นทุนต่อโครงการเพิ่มขึ้น 279,989.26 บาท หรือร้อยละ 6481.31 คณะเทคโนโลยีคหกรรม มีต้นทุนต่อโครงการเพิ่มขึ้น 393,085.61 บาท หรือร้อยละ 52.19 คณะวิศวกรรมศาสตร์ มีต้นทุนต่อโครงการเพิ่มขึ้น 500,516.68 บาท หรือร้อยละ 71.98

5. เปรียบเทียบผลผลิตต่อหน่วยงานวิจัยสร้างองค์ความรู้ระหว่างปีงบประมาณ 2551 - 2552

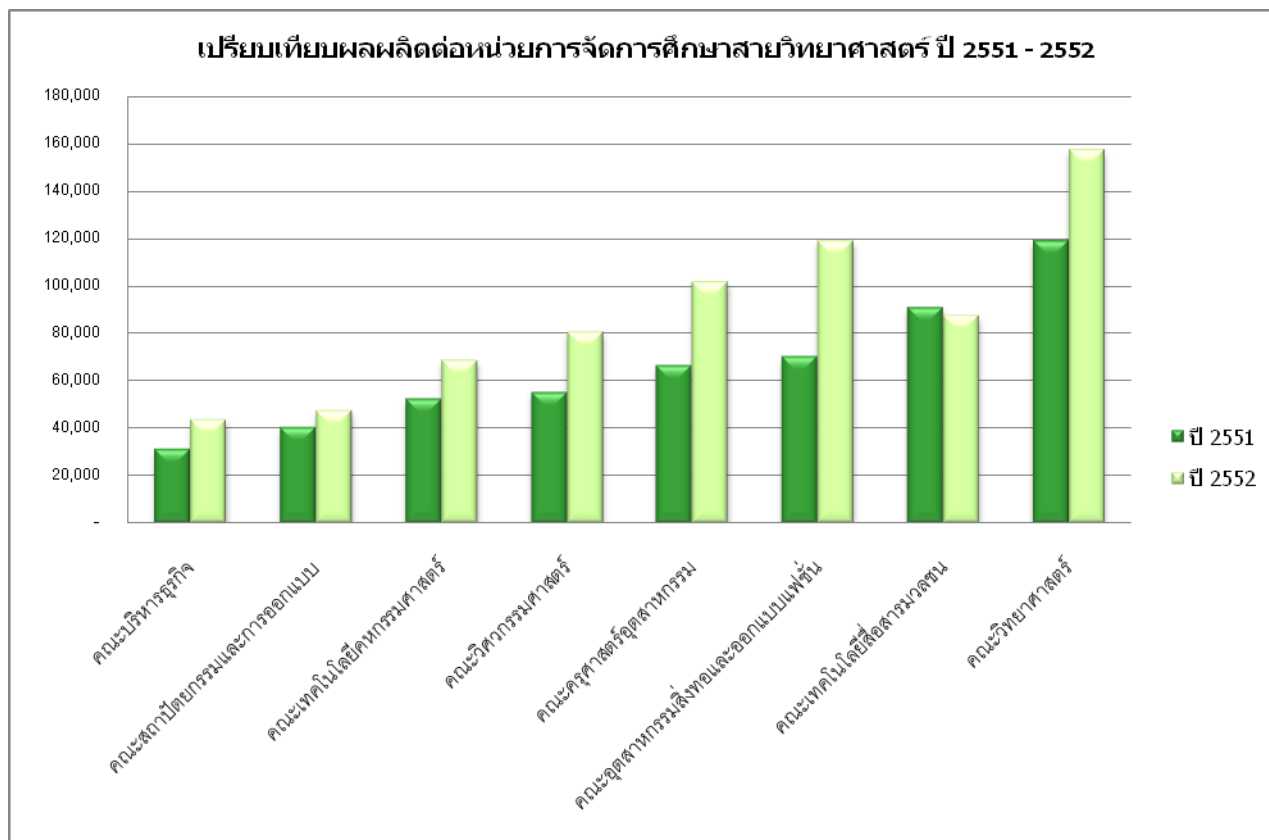


แผนภาพที่ 6 เปรียบเทียบต้นทุนต่อหน่วยผลผลิตงานวิจัยเพื่อสร้างองค์ความรู้ของหน่วยงานระหว่างปีงบประมาณ 2551 - 2552

จากแผนภาพเปรียบเทียบต้นทุนต่อโครงการงานวิจัยเพื่อสร้างองค์ความรู้ของหน่วยงาน ระหว่างปีงบประมาณ 2551 และ ปี 2552 พบว่า คณะวิทยาศาสตร์และเทคโนโลยี มีต้นทุนต่อโครงการเพิ่มขึ้น 33,091.07 บาท หรือร้อยละ 65.74 คณะเทคโนโลยีสื่อสารมวลชน มีต้นทุนต่อโครงการเพิ่มขึ้น 59,621.25 บาท หรือร้อยละ 78.94 คณะบริหารธุรกิจ มีต้นทุนต่อโครงการลดลง 44,540.52 บาท หรือร้อยละ 37.50 คณะครุศาสตร์อุตสาหกรรม มีต้นทุนต่อโครงการลดลง 236,804.75 บาท หรือร้อยละ 149.56 คณะศิลปศาสตร์ มีต้นทุนต่อโครงการเพิ่มขึ้น 51,468.13 บาท หรือร้อยละ 31.09 คณะสถาปัตยกรรมศาสตร์และออกแบบมีต้นทุนต่อโครงการลดลง 220,500.41 บาท หรือร้อยละ 61.77 คณะอุตสาหกรรมสิ่งทอและออกแบบแฟชั่น มีต้นทุนต่อโครงการลดลง 303,455.66 บาท หรือร้อยละ 67.22 คณะวิศวกรรมศาสตร์ มีต้นทุนต่อโครงการเพิ่มขึ้น 232,865.54 บาท หรือร้อยละ 44.93 คณะเทคโนโลยีคหกรรม มีต้นทุนต่อโครงการลดลง 645,565.38 บาท หรือร้อยละ 57.54

6. เปรียบเทียบผลผลิตต่อหน่วยการจัดการศึกษาศายวิทยาศาสตร์และเทคโนโลยี ระหว่าง

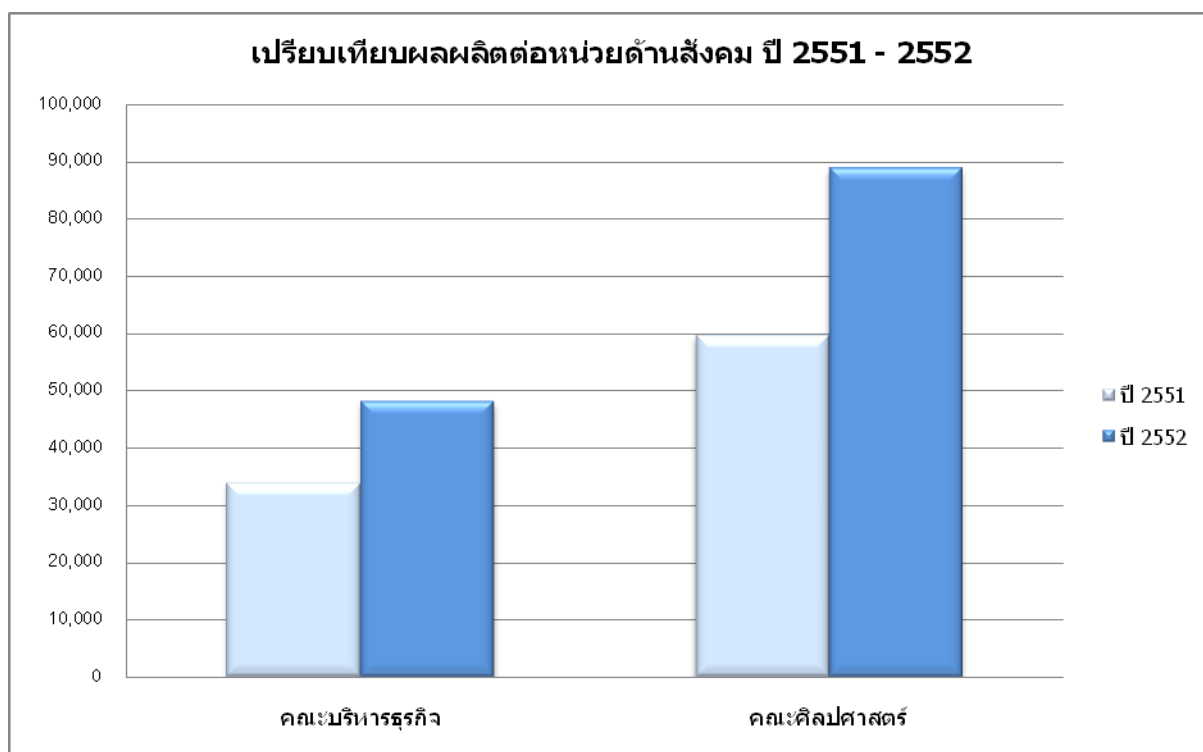
ปีงบประมาณ 2551 - 2552



แผนภาพที่ 7 เปรียบเทียบต้นทุนต่อหน่วยผลผลิตการจัดการศึกษาศายวิทยาศาสตร์และเทคโนโลยีของคณะระหว่างปีงบประมาณ 2551 - 2552

จากแผนภาพเปรียบเทียบต้นทุนต่อหน่วยผลผลิตการจัดการศึกษาศายวิทยาศาสตร์และเทคโนโลยีระหว่างปีงบประมาณ 2551 และ ปี 2552 พบว่า คณะบริหารธุรกิจ มีต้นทุนต่อหน่วยเพิ่มขึ้น 12,056.92 บาท หรือร้อยละ 38.47 คณะสถาปัตยกรรมศาสตร์และออกแบบ มีต้นทุนต่อหน่วยเพิ่มขึ้น 7,057.33 บาท หรือร้อยละ 17.50 คณะเทคโนโลยีคหกรรม มีต้นทุนต่อหน่วยเพิ่มขึ้น 16,614.72 บาท หรือร้อยละ 31.96 คณะวิศวกรรมศาสตร์ มีต้นทุนต่อหน่วยเพิ่มขึ้น 25,450.03 บาท หรือร้อยละ 46.14 คณะครุศาสตร์อุตสาหกรรม มีต้นทุนต่อหน่วยเพิ่มขึ้น 35,143.94 บาท หรือร้อยละ 52.86 คณะอุตสาหกรรมสิ่งทอและออกแบบแฟชั่น มีต้นทุนต่อหน่วยเพิ่มขึ้น 49,010.82 บาท หรือร้อยละ 70.05 คณะวิทยาศาสตร์และเทคโนโลยี มีต้นทุนต่อหน่วยเพิ่มขึ้น 38,345.02 บาท หรือร้อยละ 32.30 คณะเทคโนโลยีสื่อสารมวลชน มีต้นทุนต่อหน่วยลดลง 3,405.07 บาท หรือร้อยละ 3.76

7. เปรียบเทียบผลผลิตต่อหน่วยผลผลิตการจัดการศึกษาสายสังคม ระหว่างปีงบประมาณ 2551 - 2552



แผนภาพที่ 8 เปรียบเทียบต้นทุนต่อหน่วยผลผลิตการจัดการศึกษาสายสังคมของคณะระหว่างปีงบประมาณ 2551 - 2552

จากแผนภาพเปรียบเทียบต้นทุนต่อหน่วยผลผลิตการจัดการศึกษาสายสังคม ระหว่างปีงบประมาณ 2551 และ ปี 2552 พบว่า คณะบริหารธุรกิจ มีต้นทุนต่อหน่วยเพิ่มขึ้น 14,197.82 บาท หรือร้อยละ 41.98 คณะศิลปศาสตร์ มีต้นทุนต่อหน่วยเพิ่มขึ้น 29,291.67 บาท หรือร้อยละ 49.19

Update 11/01/2009
